

Olaines pagasta ziņas

2008. GADA 29. FEBRUĀRIS NR. 1 (27)

Par Olaines pagasta budžetu

Olaines pagasta pašvaldības budžets 2008. gadam veidots saskaņā ar Latvijas Republikas likumiem "Par pašvaldībām", "Par pašvaldību budžetiem", "Par budžetu un finanšu vadību", Ministru kabineta noteikumiem Nr. 913 "Noteikumi par pašvaldību finanšu izlīdzināšanas fonda ieņēmumiem un to sadales kārtību 2008. gadā".

Atbilstoši spēkā esošajiem normatīvajiem aktiem, pašvaldības budžets tiek iedalīts pamatbudžetā un speciālajā budžetā. Budžets sastādīts atbilstoši MK noteikumiem, klasifikācijai un veidots pēc naudas plūsmas principa.

2007. gadā Olaines pagasta padome turpināja uzsākt attīstību infrastruktūras, izglītības, kultūras un citās jomās, kas virzītas uz pagasta ilgspējīgu attīstību un iedzīvotāju labklājības līmeņa celšanos.

Olaines pagasta 2007. gada budžeta ieņēmumu palielinājums, salīdzinot ar 2006. gadu, sasniedz 148%, bet iemaksas finanšu izlīdzināšanas fondā 2007. gadā, salīdzinot ar 2006. gadu, palielinājušās par 115%, tas liecina par to, ka Olaines pagasts attīstās straujāk nekā lielākā daļa Latvijas pašvaldību. Lielākos ieņēmumus pašvaldības budžetā – 74% veido iedzīvotāju ienākumu nodoklis.

Pašvaldības pamatbudžeta ieņēmumus veido ieņēmumi no pašvaldību finanšu izlīdzināšanas fonda, maksas pakalpojumi, citi pašu ieņēmumi, kā arī transferti no citiem budžetiem un ārvalstu finanšu palīdzība ar projektu starpniecību. Budžeta līdzekļu atlikums 2008. gada sākumā Ls 925449. Līdz ar to pašvaldības budžets, kas ieņēmumos pieaudzis par 107%, kopā ar finansēšanu sastāda Ls 2968121. Olaines pagasta pašvaldības 2008. gada pamatbudžeta kopējie izdevumi, ieskaitot aizdevumu, aizdevumu procenta atmaksu, plānoti 3743570 latu apmērā un iedalīti deviņās funkcionālās kategorijās.

Uzsākot 2008. gadu, Olaines pagastā savu dzīves vietu deklarējuši 6993 iedzīvotāji, tomēr šis rādītājs objektīvi neatspoguļo faktisko iedzīvotāju skaitu, jo pašvaldības teritorijā ir izvietotas 47 dārzkopības sabiedrības, kurās sezonas laikā dzīvo ap 12000 cilvēku, kā arī pēdējos gados jaunuzcelta-

jās savrupmājās cilvēki dzīvo, bet dzīves vietu deklarē citā pašvaldībā. Tas nozīmē, ka šajās mājās dzīvojošo cilvēku maksātie nodokļi nenonāk pašvaldības budžetā.

No kopējā iedzīvotāju skaita darbspējas vecumā ir 4279 cilvēki, bet cilvēku skaits, kuri reģistrējušies Valsts nodarbības dienestā kā darba meklētāji uz 2008. gada 1. janvāri sastāda 3,1% no darbspējīgo iedzīvotāju skaita.

Ekonomisko aktivitāšu ziņā 2007. gads Olaines pagastam bijis veiksmīgs, jo pašvaldībā par būvniecības attīstību un būvniecības kontroles darbu ir izsniegtas 554 būvatļaujas: 91 dzīvojamai mājai (tai skaitā divģimeņu ēku un saimniecības ēku celtniecībai), 115 dārza māju rekonstrukcijai un jaunbūvēm, kā arī nozīmīgiem rūpnieciskās ražošanas, noliktavu objektiem (DOMMO biznesa parks, Noliktavas ražošanas ēkas ar biroja telpām "Lapeglēs"), inženierbūvēm – ielas un ceļi, maģistrālie un vietējie cauruļvadi, sakaru un elektropārvades līnijas.

Izsniegtas un reģistrētas arī citu valsts institūciju būvatļaujas (LR ZM Lauku atbalsta dienests, AS Latvijas valsts meži, Lauku atbalsta dienests Lielrīgas reģionālās lauksaimniecības pārvalde, VAS Latvijas valsts ceļi u.c.).

Ir organizētas komisijas ēku un būvju pieņemšanai ekspluatācijā (75 akti).

Pieņemts ekspluatācijā: 21 dzīvojamā māja, dārza mājas un tādi nozīmīgi pagasta infrastruktūras objekti kā Jaunolaines lielciema ūdensapgādes un notekūdeņu tīkla rekonstrukcija, DOMMO biznesa parks, noliktavas ražošanas ēkas ar biroja telpām "Lapegles" ar pievedceļu, meža ceļš Popāji – Zaķi, Bitīte, Dambju kara ceļš.

Veicot būvniecības kontroli, ir konstatēta nelikumīga būvniecība, sastādīti 17 administratīvo pārkāpumu protokoli un uzlikts naudas sods Ls 1800,00 (viens tūkstošis astoņi simti lati 00 santīmi) apmērā.

2007. gadā reģistrēti 24 nekustamo īpašumu detālplānojumi. Akceptēti ir saskaņoti 598 privātmāju un dārza māju projekti. Sagatavoti saistošie apbūves noteikumi dārzkopības apbūves teritorijās.

Izskatīti un akceptēti nozīmīgākie objekti:

A/S "Latvijas valsts meži" Zemgales mežniecības meža ceļš "Slīpā stīga", 4. Misas iecirknis ceļš, "Telefonu dambītis", 10. Garozas iecirknis, ceļš "Griezes–Robežas"; Ārējā elektroapgāde "Druvas"; Noliktavu – ražošanas – biroja ēku jaunbūves projekts "Šarlotes";

Autostāvieta sakārtošanas rekonstrukcijas projekts (Meža iela (3/5/7/9);

Pagasta ceļa A–8 – Kūdras fabrika rekonstrukcija (satiksmes drošības uzlabošana Medemciemā).

Reģistrēti un izskatīti sekojoši zemes ierīcības projekti nekustamajiem īpašumiem:

Gravas, Ceļa ēka 2, d/s Ieviņa–99, Kodoli, Bajāri, d/s Rīts, d/s Stūnīši, d/s Ceriņi–M, Bumbieri, Būmaņi, Ans-Baudas, Vidzemenieki un Apenīni apvienošana, Blukas, Remdas u.c.

Izsniegti arhitektūras un plānošanas uzdevumi:

Savrupmājām un dārza mājām – 210; Inženierkomunikācijām un ceļu būves plānošanas nosacījumus –16.

No pašvaldības budžeta līdzekļiem tika veikti iepirkumi:

Notekūdeņu tīklu rekonstrukcija Jaunolaines ciemā;

Ārējo tīklu elektroapgādes projekta izstrāde;

Tehniskā projekta izstrāde pašvaldības ceļa "A8–Kūdras fabrika" 1 km posma rekonstrukcijai;

Tehniskā projekta izstrāde autostāvvietu paplašināšanai Jaunolainē, Meža ielā;

Darba aizsardzības dokumentācijas izstrāde Olaines pagasta PII "Magonīte" un sākumskolai;

Krūmu ciršana un atlieku savākšana grāvjos;

Datortehnikas iegāde;

Olaines pagasta padomes ēku ūdensapgādes un apkures sistēmas apkalpošana;

Olaines pagasta padomes 2007.gada 19.decembra sēde Nr.22

Darba kārtībā izskatīti 38 jautājumi:

1. Par atzinuma apstiprināšanu Iecavas pagasta teritorijas plānojuma 2005–2017.gadiem grozījumu 1.redakcijai.
2. Par atzinuma apstiprināšanu "Par Rīgas rajona teritorijas plānojuma grozījumu (no 2007.gada līdz 2019.gadam) pilnveidotai 1.redakcijai".
3. Par Olaines pagasta teritorijas plānojuma 2008.–2020.gadiem gala redakcijas atkārtotu nodošanu sabiedriskai apspriešanai.
4. Par jaunu ielu nosaukumu piešķiršanu īpašumu "Gaidas", "Dižplavas" un "Rītupes" detālplānojuma ietvaros.
5. Par jaunu ielu nosaukumu piešķiršanu īpašuma "Vārti" detālplānojuma ietvaros.
6. Par jaunu ielu nosaukumu piešķiršanu īpašuma "Lībieši" detālplānojuma ietvaros.
7. Par īpašumam "LĪBIEŠI" detālplānojuma apstiprināšanu un Olaines pagasta padomes saistošo noteikumu Nr.35 "Olaines pagasta nekustamā īpašuma "LĪBIEŠI" daļas detālplānojuma grafiskā daļa, izmantošanas un apbūves noteikumi" izdošanu.
8. Par zemes ierīcības projekta apstiprināšanu nekustamam īpašumam SUDRABIŅI.
9. Par zemes ierīcības projekta apstiprināšanu nekustamam īpašumam KALNA GRABĒNI.
10. Par zemes ierīcības projekta apstiprināšanu nekustamam īpašumam JĀNUMI.
11. Par zemes ierīcības projekta apstiprināšanu nekustamam īpašumam REMDAS.
12. Par zemes ierīcības projekta apstiprināšanu nekustamam īpašumam LIEPULAPIŅAS.
13. Par zemes ierīcības projekta apstiprināšanu īpašumiem Vaļņu iela 14 un Vaļņu iela 16.
14. Par zemes ierīcības projekta apstiprināšanu nekustamam īpašumam ROGAS.
15. Par zemes ierīcības projekta apstiprināšanu nekustamam īpašumam d/s VEF–Baloži Nr.900/903/904.
16. Par zemes ierīcības projekta apstiprināšanu nekustamam īpašumam CĪRUĻI.
17. Par zemes ierīcības projekta apstiprināšanu nekustamam īpašumam LĪDUMI.
18. Par zemes ierīcības projekta apstiprināšanu nekustamam īpašumam d/s RĪTS Nr.12/13/131/132.
19. Par pastāvīgās lietošanas tiesību izbeigšanas d/s PURIŅI Nr.3120.
20. Par zemes nodošanu īpašumā bez atlīdzības daudzdzīvokļu dzīvojamās mājas RĒKĻ 4 dzīvokļu īpašniekiem.
21. Par zemes nodošanu īpašumā bez atlīdzības daudzdzīvokļu dzīvojamās mājas JAUNTĪREĻI 7 dzīvokļu īpašniekiem.
22. Par zemes nodošanu īpašumā bez atlīdzības daudzdzīvokļu dzīvojamās mājas OŠU IELA 13 dzīvokļu īpašniekiem.
23. Par adresu piešķiršanu daudzdzīvokļu dzīvojamai mājai BĒRZPILS 10.
24. Par B kategorijas atļaujas saņemšanu SIA "Dommo biznesa parks".
25. Par saistošiem noteikumiem Nr.36 "Par grozījumiem saistošajos noteikumos Nr.7 un saistošajos noteikumos Nr.32 "Par Olaines pagasta padomes budžetu 2007.gadam"".
26. Par SIA "Zeiferti" pamatkapitāla palielinājumu.
27. Par jaunu štata vienību izveidošanu PII Magonīte, Olaines pagasta sākumskolā un jaunu studiju izveidošanu kultūras namā.
28. Par I.Kļaviņas iesnieguma izskatīšanu.
29. Par N.Lagutinskas un A.Lagutinskas iesniegumu izskatīšanu.
30. Par dāvanas izmaksāšanu.
31. Par piemaksas izmaksāšanu.
32. Par atteikumiem no pirmpirkuma tiesībām: saimniecības Klabatas, Jaunklabatas, Aizbergi, d/s VEF–Baloži 84, d/s VEF–Baloži 749, d/s Ezītis 425, d/s Ezītis 179, d/s Lībieši 1009, d/s Lībieši 1078, d/s Ieviņa–99 385, d/s Rīts 46, d/s Tiltiņi 34, d/s Druva 138, d/s Rītausma 57, d/s Ežupe 107, d/s Atlantika 48.
33. Par naudas līdzekļu izlietojumu sociālas palīdzības sniegšanai 2007.gada novembrī.
34. Par pabalsta piešķiršanu ārkārtas situācijā.
35. Par Z.Ilenānes individuālā darba reģistrēšanu.
36. Par A.Kugrēna individuālā darba reģistrēšanu.
37. Par S.Kruglova individuālā darba reģistrēšanu.
38. Par Olaines novada veidošanu.

Olaines pagasta padomes 2008.gada 16.janvāra sēde Nr.1

Darba kārtībā izskatīti 10 jautājumi:

1. Olaines pagasta padomes izpilddirektora ziņojums un pārskats par veiktajiem darbiem no 2007.gada 1.septembra līdz 2007.gada 31.decembrim.
2. Atskaite par 2007.gadā padomes sēdēs pieņemto lēmumu izpildi.
3. Par īpašuma "ZIEMEĻI" detālplānojuma apstiprināšanu un Olaines pagasta padomes saistošo noteikumu Nr.1 "Olaines pagasta nekustamā īpašuma "ZIEMEĻI" daļas detālplānojuma grafiskā daļa, izmantošanas un apbūves noteikumi" izdošanu.
4. Par ēdināšanas maksas noteikšanu PII "Magonīte" un sākumskolā.
5. Par darba algas noteikšanu PII Magonīte un Olaines pagasta sākumskolas sekretārei – arhivārei.
6. Par atteikumiem no pirmpirkuma tiesībām: Niedru iela 2, Kārķu iela 4, d/s Medņi 110, d/s Medņi 15, d/s Ezītis 373, d/s Ezītis 43, d/s Ābele–O 105, d/s Tulpe 102, d/s Vaivadi 205, d/s Mežsētu Dārzs 26, d/s Zīles 190, d/s Jāņupe–2 238/12.
7. Par daļēju pirmsskolas izglītības centra "Jēriņš" mēneša apmeklējuma maksas kompensāciju.
8. Par naudas līdzekļu izlietojumu sociālas palīdzības sniegšanai 2007.gada decembrī.
9. Par pabalsta piešķiršanu ārkārtas situācijā.
10. Par ziņu par deklarēto dzīvesvietu anulēšanu Jevgēnijai Drobiševai.

Olaines pagasta padomes 2008.gada 6.februāra sēde Nr.2

Darba kārtībā izskatīti 48 jautājumi:

1. Par papildus materiālu iesniegšanu Reģionālās attīstības un pašvaldības lietu ministrijai par Olaines pagasta teritorijas plānojuma 2008.–2020.gadiem pilnveidoto gala redakciju.
2. Par īpašuma "CERĪBAS 1" detālplānojuma izstrādes uzsākšanu, izstrādes vadītāja apstiprināšanu, līguma slēgšanu un uzsākšanas procedūru.
3. Par nekustamā īpašuma "CERĪBAS 1" detālplānojuma darba uzdevuma apstiprināšanu.
4. Par īpašuma "GULBĪŠI" detālplānojuma izstrādes uzsākšanu, izstrādes vadītāja apstiprināšanu, līguma slēgšanu un uzsākšanas procedūru.
5. Par nekustamā īpašuma "GULBĪŠI" detālplānojuma darba uzdevuma apstiprināšanu.
6. Par īpašuma "JAUNVĒJI" detālplānojuma izstrādes uzsākšanu, izstrādes vadītāja apstiprināšanu, līguma slēgšanu un uzsākšanas procedūru.
7. Par nekustamā īpašuma "JAUNVĒJI" detālplānojuma darba uzdevuma apstiprināšanu.
8. Par nekustamā īpašuma "KUPENI" sadalīšanu.
9. Par nekustamā īpašuma lietošanas mērķu un apgrūtinājumu noteikšanu īpašuma "AUDRIŅI" detālplānojuma ietvaros.
10. Par īpašuma lietošanas mērķu un apgrūtinājumu noteikšanu īpašuma "VĀVERĪTES" detālplānojuma ietvaros.
11. Par nekustamo īpašumu "FRANČI" un "DRUVAS 1" zemes vienību konsolidāciju.
12. Par īpašuma "SILĪŠI" sadali un detālplānojuma izstrādi.
13. Par īpašuma "DIŽPLAVAS" 1.redakcijas nodošanu sabiedriskai apspriešanai.
14. Par zemes gabala "STŪRMAŅI" uzmērītās platības precizēšanu.
15. Par adreses noteikšanu a/s "Laima" ēkām un būvēm.
16. Par zemes ierīcības projekta apstiprināšanu nekustamam īpašumam "ĀBELĪTES".
17. Par pastāvīgās lietošanas tiesību izbeigšanas d/s TILTIŅI Nr.194.
18. Par pastāvīgās lietošanas tiesību izbeigšanas d/s JĀŅUPE–2 Nr.25/203.
19. Par saistošiem noteikumiem Nr.2 "Par Olaines pagasta padomes budžetu 2008.gadam".
20. Par nekustamā īpašuma "Birznieki – 3" atsavināšanu.
21. Par Olaines pagasta kultūras nama telpu nomas maksas noteikšanu.
22. Par A.Lagutinskas iesnieguma izskatīšanu.
23. Par atteikumiem no pirmpirkuma tiesībām: Granīta iela 23, Lauru iela 4, Svētupes iela 4, d/s Ieviņa–99 310, d/s Ieviņa–99 183, d/s VEF–Baloži 813, d/s Ceriņi–M 4754, d/s Vizbuli–2 3736, d/s Druva 27/28, d/s Ziediņi 113/114, d/s Rīts 79/80, d/s Gavana 32, d/s Aurora 65.
24. Par Rīgas rajona Olaines pagasta pirmsskolas izglītības iestādes "Magonīte" nolikuma izskatīšanu.
25. Par daļēju pirmsskolas izglītības iestādes "Saulīte" mēneša apmeklējuma maksas kompensāciju.
26. Par daļēju pirmsskolas izglītības iestādes "Ansītis un Grietiņa" mēneša apmeklējuma maksas kompensāciju.
27. Par pabalsta piešķiršanu ārkārtas situācijā.

PAR OLAINES PAGASTA BUDŽETU

Turpinājums no 1. lpp.

Olaines pagasta ielu apgaismes tīklu apkalpošana;

Metāla plaukti un biroja mēbeles arhīva telpām;

Fiziskās apsardzes un transporta pakalpojumi Olaines pagasta padomes sociālā dienesta un bāriņtiesas darbiniekiem klientu apsekošanas laikā;

Auto transporta pakalpojumi patruļdienesta nodrošināšanai;

Olaines pagasta laikraksta maketēšana, sagatavošana un drukāšana;

Multifunkcionālas iekārtas (digitālais kopētājs – lāzerprinteris – skaneris – fax) iegāde;

Saliekamo galdu (40 gab.) iegāde Olaines pagasta kultūras namam;

Olaines pagasta teritorijas labiekārtošanas objektu iegāde ar uzstādīšanu (āra soli ar dzelzsbetona vai metāla kājām; dzelzsbetona atkritumu konteineri; vingrošanas komplekss; slidkalniņš; karuselis);

Mēbeļu iegāde Olaines pagasta sākumskolai;

Olaines pagasta administratīvā centra inženiertīklu rekonstrukcija;

Sadzīves atkritumu savākšana un izvešana;

PII "Magonīte" rotaļu laukumu objektu iegāde;

Ventilācijas iekārtas un gaisa kondicionēšanas iekārtas piegāde un uzstādīšana Olaines pagasta padomes administratīvajam centram;

PII "Magonīte" kosmētiskais remonts;

Paēnas nojumi piegāde un uzstādīšana Olaines pagasta PII "Magonīte";

Mēbeļu piegāde Olaines pagasta administratīvajam centram;

Sadzīves tehnikas iegāde;

Digitālo klavieru un 4 skandu iegāde;

Sabiedriskās apspriešanas organizēšana "Skiču un tehniskā projekta izstrāde jauna korpusa būvniecībai Olaines pagasta PII "Magonīte" paplašināšanai";

Sabiedriskās apspriešanas organizēšana "Skiču un tehniskā projekta izstrāde Jaunolaines sporta un atpūtas kompleksa celtniecībai";

Koka sētas izgatavošana un uzstādīšana Olaines pagasta Pēternieku kapos;

Tehniskā projekta izstrāde gājēju celiņa Olaines pagasta Medemciemā apgaismošanai;

Mēbeļu piegāde Olaines pagasta Jaunolaines kultūras namam – garderobes aprīkojuma izgatavošana un uzstādīšana (metāla apģērba pakaramie un lete);

Bezvadu mikrofonu sistēmas, kuru mikrofonu, audiokabeļa un dimmera piegāde;

Skatuves gaismu efektu komplekta piegāde un uzstādīšana;

Saliekamo krēslu piegāde Olaines pagasta Jaunolaines kultūras namam;

Durvju ar koka finierējumu izgatavošana, piegāde un uzstādīšana Jaunolaines kultūras namam.

Nākošais gads pagasta dzīvē iezīmēsies ar vairākiem lieliem būvniecības darbiem. Olaines pagasta padome ir pasūtījusi vairākus tehniskos projektus, no kuriem daļa ir izstrādāti un daļa – izstrādes stadijā.

Olaines pagasta iedzīvotāju skaits palielinās, tā rezultātā ir pieaudzis arī pirmsskolas vecuma bērnu skaits. Pagasta pirmsskolas izglītības iestāde "Magonīte" nespēj nodrošināt vietas visiem mūsu bērniem, ir pienācis brīdis realizēt bērnu darza rekonstrukciju, lai palielinātu vietu skaitu tajā.

Pašlaik konkursa kārtībā ir noslēgts līgums ar projektēšanas firmu "Balts un melns" par bērnu darza rekonstrukcijas tehniskā projekta izstrādi.

Būvniecību ir plānots sākt nākošā gada otrajā pusē. Projekta realizācijas rezultātā bērnu darza audzēkņu skaits varēs sasniegt 250, tā nodrošinot vecākiem iespēju bērnu uzticēt aprūpei un audzināšanai pagasta teritorijā.

Projekts tiks izstrādāts atbilstoši spēkā esošiem LR būvnormatīviem, Olaines pagasta būvvaldes Plānošanas un arhitektūras uzdevumam, projektēšanas uzdevumam, tehniskajiem noteikumiem un atzinumiem. PII "Magonīte" jauno korpusu paredzēts savienot ar esošo ēku, nodrošinot bērnu, apmeklētāju un personāla piekļūšanu visām telpām. Izpildītājam jāparedz uz zemes gabala esošo inženiertīklu pārņemšanu atbilstoši paredzamā jaunā korpusa atrašanās vietai, saskaņojot ar attiecīgām institūcijām. Esošo un jaunbūvējamo korpusu pirmā stāva līmenī savienos ar gaiteni un administrācijas kabinetiem, kam pieslēdzas Sporta zāle ar inventāra noliktavu un dienas centru.

Kā nākošo iecerī varam minēt Sporta un atpūtas centra izveidi Jaunolaines ciematā, kura tehnisko projektu izstrādā uzņēmums "Lejnieku projektēšanas birojs". Objekta celtniecība ielānāta laukumā pie pagasta padomes ēkas, kur patlaban atrodas savulaik nepabeigtā tālruņu centrāle. Tehniskais projekts ir izstrādes stadijā, ar to var iepazīties pašvaldības mājaslapas sadaļā "Jaunami". Ieceres realizēšanas uzsākšana ielānāta gada otrajā pusē.

Šā gada pirmajā pusē tika veikta četru tehnisko projektu izstrāde ceļu, ielu un iekšpagalmu uzlabošanai, kuru realizācija skars lielu vairumu iedzīvotāju.

Noslēdzies konkurss par tiesībām veikt izbūves darbus, kurus varēs sākt nākošā gada pirmajā pusē:

1. Stūņiņu ciema ceļa Baloži – Rīti viena posma rekonstrukcija. Pašlaik viens ceļa posms ir ar grants segumu, tas tiks kvalitatīvi uzlabots ar asfaltbetona klājumu.

2. Medemciema iedzīvotāji, kuri mēro ceļu kājām līdz šosejai Rīga – Jelgava iegūs atsevišķu no braucamās daļas nošķirtu, apgaismotu gājēju joslu 1 km garumā.

3. Pie Jaunolaines Meža ielas mājām Nr. 3; 5; 7; 9 tiks rekonstruēta iela, nomainot klājumu un izveidojot automašīnu novietošanas zonas atbilstoši pastāvošajiem normatīviem.

4. Jaunolaines Pionieru ielas "Dzelz-

ceļnieku" māju apkārtnē tiks rekonstruēts braucamās daļas klājums un iekārtotas automašīnu stāvvietas atbilstoši pastāvošajiem normatīviem.

Atbilstoši iedalījumam funkcionālajās kategorijās, šajos izdevumos ietilpst izpildvaras un likumdošanas varas institūcijas, aizdevumu atmaksa, norēķini ar pašvaldību budžetiem (dotācija pašvaldībām ārpuskolas izglītības iestāžu uzturēšanai jauniešiem no 7 – 18 gadiem) pagasta 796 iedzīvotājiem, kas sastāda 23880 latas.

Pašvaldībā darbaspējas vecumu pārsniedzis 1051 iedzīvotājs.

Olaines pagasta pašvaldība piesaka savu līdzdalību uz ES pieejamiem fondiem, kā arī republikā izsludinātiem konkursiem līdzfinansējuma saņemšanai, katrs šāds projekts dod divējādu rezultātu:

- sakārto infrastruktūru atsevišķos objektos, sadales un savākšanas tīklus, nodrošina kvalitatīvu pakojumu,

- nodrošina dabas resursu saudzīgāku izmantošanu, samazina vides piesārņojumu.

Izstrādājot 2005. – 2006. g. tehnisko ekonomisko pamatojumu pagasta lielāko apdzīvoto vietu ūdenssaimniecības sakārtošanai, par pamatkritērijiem tika izvirzīti sekojoši nosacījumi:

- esošās apbūves lielums un iedzīvotāju skaits,

- apdraudējums cilvēka veselībai un vides piesārņojumam.

2007. gadā uzsākta projekta dokumentācijas izstrāde Stūņiņu ūdenssaimniecības sakārtošanai; prognozētie darbi – tīklu izbūve vai nomaiņa, atdzelzošanas iekārtu būvniecība.

2008. gadā uzsāks projekta dokumentācijas izstrādi Pārolainei, paredzot pieslēgt tīklus Olaines pilsētai, izbūvējot maģistrālos kolektoros un ūdensvadus apbūves teritorijai.

2008. gadā uzsāks projekta dokumentācijas izstrādi Pēternieku apdzīvotai vietai, paredzot artēziskā urbuma izveidi, tīklu izbūvi, atdzelzošanas iekārtu un pēc 2011. gada papildus – notekūdeņu attīrīšanas iekārtas izbūvi.

Kopumā projektu izstrādei paredzēti līdzekļi Ls 124263.

Vides aizsardzības fondu izmantošanai:

- paredzēta neizmanto to artēzisko urbumu tramponēšana un ūdens gūtnes atdzelzošanas iekārtu izbūve apdzīvotā vietā ar iedzīvotāju skaitu ne mazāku par 200. Darbi plānoti Pionieru ielā – aku tamponēšana;

- Bērziņu ūdensgūtnes izpēte, līdzfinansējums no fondiem 50% kas sastāda Ls 3000;

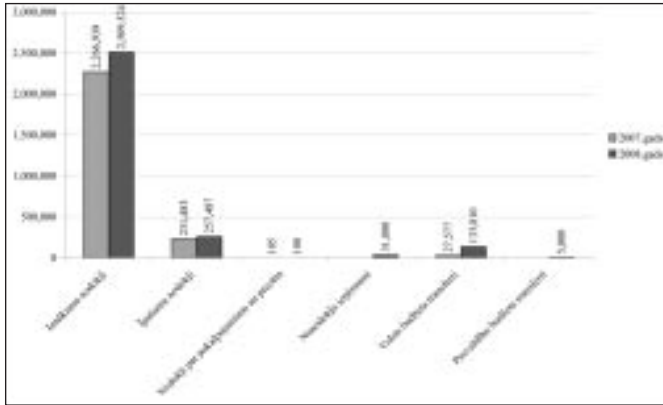
- Birznieku zemes gabala izpēte par piesārņojumu augsnē un gruntī;

Dārzkopības teritoriju infrastruktūru attīstības iespējas, nosakot kritērijus, tehniskos priekšlikumus – paredzētie līdzekļi Ls 10500.

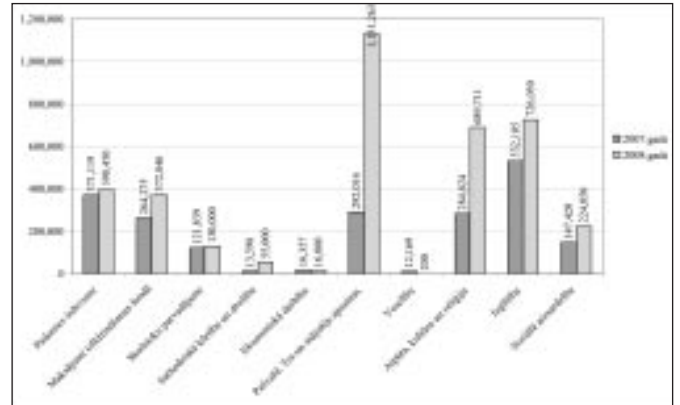
Pagasta padomes priekšsēdētāja
Aija Zandere

PAR OLAINES PAGASTA BUDŽETU

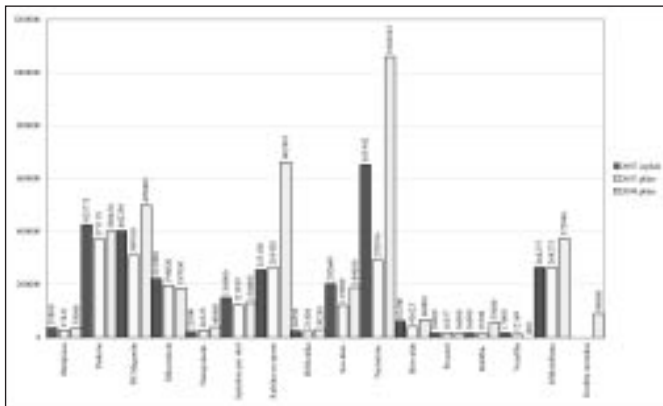
Olaines pagasta padomes budžeta ieņēmumi



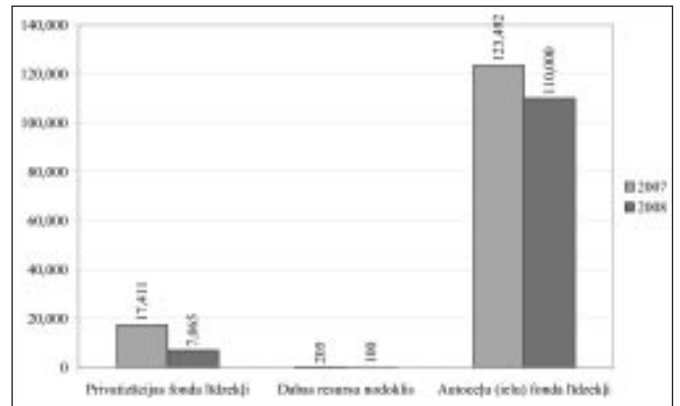
Olaines pagasta padomes budžeta izdevumi



Budžeta sadalījums pa struktūrvienībām



Speciālais budžets



Olaines pagasta padomes pamatbudžets 2008.gadam

Klasifikācijas kods	Rādītāju nosaukums	2007. gads		2008. gads	
		1	2	1	2
A	B				
	KOPĀ IEŅĒMUMI	2 772 196	2 968 121		
	Nodokļu ieņēmumi	2 267 044	2 767 111		
1.0.0.0.	IEŅĀKUMA NODOKĻI	2 266 939	2 509 524		
1.1.0.0.	Ieņēmumi no iedzīvotāju ienākuma nodokļa	2 266 939	2 509 524		
1.1.1.0.	Iedzīvotāju ienākuma nodoklis	2 035 456	2 509 524		
1.1.1.1.	Ņemts iepriekšējā gada nesadalītais atlikums no Valsts kases sadales konta	30 239	31 952		
1.1.1.2.	Ņemts no Valsts kases sadales konta no pārskata gada ieņēmumiem	1 782 874	2 477 572		
1.1.1.3.	Iekasēts pašvaldībā				
1.1.1.4.	Valsts budžeta ieņēmumos iekasētais iedzīvotāju ienākuma nodoklis				
1.1.2.0.	Patentmaksas				
1.2.0.0.	Ieņēmumi no juridisko personu ienākuma nodokļa		0		
1.2.1.0.	Uzņēmumu ienākuma nodoklis				
1.2.2.0.	Peļņas nodokļa parādi				
2.0.0.0.	SOCIĀLĀS APDROŠINĀŠANAS IEMAKSAS		0		
2.1.0.0.	Brīvprātīgās sociālās apdrošināšanas iemaksas		0		
2.1.1.0.	Brīvprātīgās sociālās apdrošināšanas iemaksas valsts pensiju apdrošināšanai				
2.1.2.0.	Brīvprātīgās sociālās apdrošināšanas iemaksas invaliditātes, maternitātes un slimības apdrošināšanai				
2.2.0.0.	Valsts sociālās apdrošināšanas obligātās iemaksas				
2.3.0.0.	Sociālā nodokļa parādi				
2.4.0.0.	Ieņēmumi valsts speciālajā budžetā no valsts sociālās apdrošināšanas obligāto iemaksu sadales		0		
2.4.1.0.	Valsts sociālās apdrošināšanas obligātās iemaksas valsts pensiju apdrošināšanai				
2.4.2.0.	Valsts sociālās apdrošināšanas obligātās iemaksas sociālajai apdrošināšanai bezdarba gadījumiem				
2.4.3.0.	Valsts sociālās apdrošināšanas obligātās iemaksas sociālajai apdrošināšanai pret nelaimes gadījumiem darbā un arodslimībām				
2.4.4.0.	Valsts sociālās apdrošināšanas obligātās iemaksas invaliditātes, maternitātes un slimības apdrošināšanai				
4.0.0.0.	ĪPAŠUMA NODOKĻI	231 483	257 487		
4.1.0.0.	Nekustamā īpašuma nodoklis	231 433	257 487		
4.1.1.0.	Nekustamā īpašuma nodoklis par zemi	189 035	212 550		
4.1.1.1.	Nekustamā īpašuma nodokļa par zemi kārtējā saimnieciskā gada ieņēmumi				

A	B	1	2
4.1.1.2.	Nekustamā īpašuma nodokļa par zemi iepriekšējo gadu parādi		
4.1.2.0.	Nekustamā īpašuma nodoklis par ēkām un būvēm	42 398	44 937
4.1.2.1.	Nekustamā īpašuma nodokļa par ēkām un būvēm kārtējā saimnieciskā gada ieņēmumi		
4.1.2.2.	Nekustamā īpašuma nodokļa par ēkām un būvēm iepriekšējo gadu parādi		
4.2.0.0.	Īpašuma nodokļa parādi		
4.3.0.0.	Zemes nodokļa parādi	50	
5.0.0.0.	NODOKĻI PAR PAKALPOJUMIEM UN PRECĒM	105	100
5.1.0.0.	Pievienotās vērtības nodoklis		0
5.1.1.0.	Iekšzēmē iekasētais pievienotās vērtības nodoklis		
5.1.2.0.	Ārpuszēmē iekasētais pievienotās vērtības nodoklis		
5.1.3.0.	Iekasētais pievienotās vērtības nodoklis, izlaižot preces brīvam apgrozījumam		
5.1.4.0.	Pievienotās vērtības nodoklis par jaunu transportlīdzekļu iegādēm		
5.1.5.0.	Eiropas Savienības teritorijā neregistrēto personu iekasētais pievienotās vērtības nodoklis par elektroniski sniegtajiem pakalpojumiem		
5.1.6.0.	Dalībvalstu pārskaitītais pievienotās vērtības nodoklis par elektroniski sniegtajiem pakalpojumiem		
	Akcīzes nodoklis (5200+5300+5600)		0
5.2.0.0.	Iekšzēmē iekasētais akcīzes nodoklis un nodokļa atmaksas		0
5.2.1.0.	Akcīzes nodoklis alkoholiskajiem dzērieniem		0
5.2.1.2.	Akcīzes nodoklis vīnam		
5.2.1.3.	Akcīzes nodoklis raudzētajiem dzērieniem		
5.2.1.4.	Akcīzes nodoklis starpproduktiem līdz 15 tilpumprocentiem		
5.2.1.5.	Akcīzes nodoklis starpproduktiem virs 15 līdz 22 tilpumprocentiem		
5.2.1.9.	Akcīzes nodoklis pārējiem alkoholiskajiem dzērieniem		
5.2.2.0.	Akcīzes nodoklis alum		
5.2.3.0.	Akcīzes nodoklis bezalkoholiskajiem dzērieniem		0
5.2.4.0.	Akcīzes nodoklis tabakas izstrādājumiem		
5.2.4.1.	Akcīzes nodoklis cigaretēm		
5.2.4.2.	Akcīzes nodoklis cigāriem un cigarillām		
5.2.4.3.	Akcīzes nodoklis smalki sagrieztai smēķējamai tabakai cigarešu uztīšanai		
5.2.4.4.	Akcīzes nodoklis citai smēķējamai tabakai		
5.2.5.0.	Akcīzes nodokļa atmaksas saskaņā ar likumu „Par akcīzes nodokli”		0
5.2.5.1.	Akcīzes nodokļa atmaksas diplomātiem un starptautiskajām organizācijām, kas atrodas Latvijas Republikā, par Latvijas Republikā iegādātajiem alkoholiskajiem dzērieniem		

A	B	1	2
5.2.5.2.	Akcīzes nodokļa atmaksas diplomātiem un starptautiskajām organizācijām, kas atrodas Latvijas Republikā, par Latvijas Republikā iegādātajiem tabakas izstrādājumiem		
5.2.5.3.	Akcīzes nodokļa atmaksas diplomātiem un starptautiskajām organizācijām, kas atrodas Latvijas Republikā, par Latvijas Republikā iegādātajām pārējām akcīzes precēm		
5.2.5.4.	Akcīzes nodokļa atmaksas diplomātiem un starptautiskajām organizācijām, kas atrodas Latvijas Republikā, par Latvijas Republikā iegādātajiem naftas produktiem		
5.2.5.5.	Akcīzes nodokļa atmaksas par degvielleļļu, tās aizstājējproduktiem un komponentiem, kuru kolorimetriskais indekss ir vienāds ar 2,0 vai lielāks vai kinemātiskā viskozitāte 50°C ir mazāka par 25cSt vai lielāka un kuri tika izmantoti siltuma ražošanai telpu apkurei un karstā ūdens sagatavošanai		
5.2.8.0.	Akcīzes nodoklis kafijai		
5.3.0.0.	Iekasētais akcīzes nodoklis, ievadot preces izlaišanai brīvam apgrozījumam (importējot)		0
5.3.1.0.	Akcīzes nodoklis alkoholiskajiem dzērieniem		0
5.3.1.2.	Akcīzes nodoklis vīnam		
5.3.1.3.	Akcīzes nodoklis raudzētajiem dzērieniem		
5.3.1.4.	Akcīzes nodoklis starpproduktiem līdz 15 tilpumprocentiem		
5.3.1.5.	Akcīzes nodoklis starpproduktiem virs 15 līdz 22 tilpumprocentiem		
5.3.1.9.	Akcīzes nodoklis pārējiem alkoholiskajiem dzērieniem		
5.3.2.0.	Akcīzes nodoklis alum		
5.3.3.0.	Akcīzes nodoklis bezalkoholiskajiem dzērieniem		
5.3.4.0.	Akcīzes nodoklis tabakas izstrādājumiem		0
5.3.4.1.	Akcīzes nodoklis cigaretēm		
5.3.4.2.	Akcīzes nodoklis cigāriem un cigariņlām		
5.3.4.3.	Akcīzes nodoklis smalki sagrieztiem smēķējamajam tabakai cigarešu uztīšanai		
5.3.4.4.	Akcīzes nodoklis citai smēķējamajam tabakai		
5.3.7.0.	Akcīzes nodoklis naftas produktiem (no 5371 līdz 5379, no 5390 līdz 5396)		0
5.3.7.1.	Akcīzes nodoklis svīnu nesaturošam benzīnam, tā aizstājējproduktiem un komponentiem		
5.3.7.2.	Akcīzes nodoklis dīzeļdegvielai (gāzeļļai), tās aizstājējproduktiem un komponentiem		
5.3.7.3.	Akcīzes nodoklis svīnu saturošam benzīnam, tā aizstājējproduktiem un komponentiem		
5.3.7.4.	Akcīzes nodoklis petrolejai, tās aizstājējproduktiem un komponentiem		
5.3.7.5.	Akcīzes nodoklis degvielleļļai, tās aizstājējproduktiem un komponentiem, kuru kolorimetriskais indekss ir vienāds vai lielāks par 2,0 vai kinemātiskā viskozitāte 50°C ir vienāda ar 25 cSt vai lielāka par 25 cSt		
5.3.7.6.	Akcīzes nodoklis naftas gāzēm un pārējiem gāzveida ogļūdeņražiem		
5.3.7.7.	Akcīzes nodoklis petrolejai, tās aizstājējproduktiem un komponentiem, ko izmanto par kurināmo		
5.3.7.8.	Akcīzes nodoklis dīzeļdegvielai (gāzeļļai), tās aizstājējproduktiem un komponentiem, ko izmanto par kurināmo		
5.3.7.9.	Akcīzes nodoklis degvielleļļai, tās aizstājējproduktiem un komponentiem, kuru kolorimetriskais indekss ir mazāks par 2,0 un kinemātiskā viskozitāte 50°C ir mazāka par 25 cSt, ko izmanto kā kurināmo		
5.3.9.0.	Akcīzes nodoklis, kas nav uzskaitīts 5.3.7.0. kodā		0
5.3.9.1.	Akcīzes nodoklis degvielleļļai, tās aizstājējproduktiem un komponentiem, kuru kolorimetriskais indekss ir mazāks par 2,0 un kinemātiskā viskozitāte 50°C ir mazāka par 25 cSt		
5.3.9.2.	Akcīzes nodoklis svīnu nesaturošam benzīnam, tā aizstājējproduktiem un komponentiem, kuriem pievienots etilspirts, kas veido 5,0 tilpumprocentus no kopējā produktu daudzuma		
5.3.9.3.	Akcīzes nodoklis svīnu nesaturošam benzīnam, tā aizstājējproduktiem un komponentiem, kuriem pievienots etilspirts, kas veido 85,0 tilpumprocentus no kopējā produktu daudzuma		
5.3.9.4.	Akcīzes nodoklis dīzeļdegvielai (gāzeļļai), tās aizstājējproduktiem un komponentiem, kuriem pievienota no rapša sēklu eļļas iegūta biodīzeļdegviela, ja biodīzeļdegviela veido no 5 līdz 30 (neieskaitot) tilpumprocentiem no kopējā naftas produktu daudzuma		
5.3.9.5.	Akcīzes nodoklis dīzeļdegvielai (gāzeļļai), tās aizstājējproduktiem un komponentiem, kuriem pievienota no rapša sēklu eļļas iegūta biodīzeļdegviela, ja biodīzeļdegviela veido vismaz 30 tilpumprocentus		
5.3.9.6.	Akcīzes nodoklis eļļas atkritumiem, kuri ietilpst Kombinētās nomenklatūras 2710.precu pozīcijā		
5.3.8.0.	Akcīzes nodoklis kafijai		
5.6.0.0.	Iekšzēmē iekasētais akcīzes nodoklis naftas produktiem		0
5.6.7.0.	Iekšzēmē iekasētais akcīzes nodoklis naftas produktiem (no 5671 līdz 5679, no 5690 līdz 5695)		0
5.6.7.1.	Akcīzes nodoklis svīnu nesaturošam benzīnam, tā aizstājējproduktiem un komponentiem		
5.6.7.2.	Akcīzes nodoklis dīzeļdegvielai (gāzeļļai), tās aizstājējproduktiem un komponentiem		
5.6.7.3.	Akcīzes nodoklis svīnu saturošam benzīnam, tā aizstājējproduktiem un komponentiem		
5.6.7.4.	Akcīzes nodoklis petrolejai, tās aizstājējproduktiem un komponentiem		
5.6.7.5.	Akcīzes nodoklis degvielleļļai, tās aizstājējproduktiem un komponentiem, kuru kolorimetriskais indekss ir vienāds vai lielāks par 2,0 vai kinemātiskā viskozitāte 50°C ir vienāda ar 25 cSt vai lielāka par 25 cSt		

A	B	1	2
5.6.7.6.	Akcīzes nodoklis naftas gāzēm un pārējiem gāzveida ogļūdeņražiem		
5.6.7.7.	Akcīzes nodoklis petrolejai, tās aizstājējproduktiem un komponentiem, ko izmanto par kurināmo		
5.6.7.8.	Akcīzes nodoklis dīzeļdegvielai (gāzeļļai), tās aizstājējproduktiem un komponentiem, ko izmanto par kurināmo		
5.6.7.9.	Akcīzes nodoklis degvielleļļai, tās aizstājējproduktiem un komponentiem, kuru kolorimetriskais indekss ir mazāks par 2,0 un kinemātiskā viskozitāte 50°C ir mazāka par 25 cSt, ko izmanto kā kurināmo		
5.6.9.0.	Iekšzēmē iekasētais akcīzes nodoklis naftas produktiem, kas nav uzskaitīts 5.6.7.0. kodu grupā		0
5.6.9.1.	Akcīzes nodoklis degvielleļļai, tās aizstājējproduktiem un komponentiem, kuru kolorimetriskais indekss ir mazāks par 2,0 un kinemātiskā viskozitāte 50°C ir mazāka par 25 cSt		
5.6.9.2.	Akcīzes nodoklis svīnu nesaturošam benzīnam, tā aizstājējproduktiem un komponentiem, kuriem pievienots etilspirts, kas veido 5,0 tilpumprocentus no kopējā produktu daudzuma		
5.6.9.3.	Akcīzes nodoklis svīnu nesaturošam benzīnam, tā aizstājējproduktiem un komponentiem, kuriem pievienots etilspirts, kas veido 85,0 tilpumprocentus no kopējā produktu daudzuma		
5.6.9.4.	Akcīzes nodoklis dīzeļdegvielai (gāzeļļai), tās aizstājējproduktiem un komponentiem, kuriem pievienota no rapša sēklu eļļas iegūta biodīzeļdegviela, ja biodīzeļdegviela veido no 5 līdz 30 (neieskaitot) tilpumprocentiem no kopējā naftas produktu daudzuma		
5.6.9.5.	Akcīzes nodoklis dīzeļdegvielai (gāzeļļai), tās aizstājējproduktiem un komponentiem, kuriem pievienota no rapša sēklu eļļas iegūta biodīzeļdegviela, ja biodīzeļdegviela veido vismaz 30 tilpumprocentus		
5.6.9.6.	Akcīzes nodoklis eļļas atkritumiem, kuri ietilpst Kombinētās nomenklatūras 2710.precu pozīcijā		
5.4.0.0.	Nodokļi atsevišķām precēm un pakalpojumu veidiem	105	100
5.4.1.0.	Azartspeļu nodoklis	105	100
5.4.2.0.	Izložu nodoklis		
5.4.3.0.	Vieglo automobiļu un motociklu nodoklis		0
5.4.3.1.	Vieglo automobiļu nodoklis		
5.4.3.2.	Motociklu nodoklis		
5.4.4.0.	Elektroenerģijas nodoklis		
5.5.0.0.	Nodokļi un maksājumi par tiesībām lietot atsevišķas preces		0
5.5.3.0.	Dabas resursu nodoklis		0
5.5.3.1.	Dabas resursu nodoklis par dabas resursu iegūvi un vides piesārņošanu		
5.5.3.2.	Dabas resursu nodoklis par videi kaitīgām precēm		
5.5.3.3.	Dabas resursu nodoklis par precu iepakojumu		
5.5.3.4.	Dabas resursu nodoklis par radioaktīvo vielu izmantošanu		
5.5.3.5.	Dabas resursu nodoklis par bīstamo atkritumu sadedzināšanu un zemes dziļu derīgo īpašību izmantošanu		
5.5.3.6.	Dabas resursu nodoklis par vienreiz lietojamiem galda traukiem un piederumiem		
5.5.3.7.	Dabas resursu nodoklis par pirmo reizi Latvijas Republikā reģistrētajiem transportlīdzekļiem		
5.5.3.8.	Dabas resursu nodoklis par vīrs limitos noteikto apjomu un soda naudas par likuma pārkāpumiem		
5.5.3.9.	Dabas resursu nodoklis par akmeņogļēm, koku un lignītu		
6.0.0.0.	MUITAS NODOKLIS		0
6.1.0.0.	Ievadmauitas nodoklis un citi līdzvērtīgi maksājumi		0
6.1.1.0.	Ievadmauitas nodoklis		
6.1.2.0.	Ieviešanas maksājumi lauksaimniecības precēm		
6.1.3.0.	Antidempinga maksājumi		
6.1.4.0.	Kompensācijas maksājumi		
6.2.0.0.	Izvedmauitas nodoklis un citi līdzvērtīgi maksājumi		
	Nenodokļu ieņēmumi		31 000
8.0.0.0.	IEŅĒMUMI NO UZŅĒMĒJDARBĪBAS UN ĪPAŠUMA	275 534	700
8.1.0.0.	Ieņēmumi no finanšu ieguldījumiem		0
8.1.1.0.	Ieņēmumi no kapitāla daļu pārdošanas un pārvērtēšanas, vērtspapīru tirdzniecības un pārvērtēšanas		0
8.1.1.1.	Ieņēmumi no kapitāla daļu pārdošanas		
8.1.1.2.	Ieņēmumi no kapitāla daļu pārvērtēšanas		
8.1.1.3.	Ieņēmumi no vērtspapīru tirdzniecības		
8.1.1.4.	Ieņēmumi no vērtspapīru pārvērtēšanas		
8.1.2.0.	Ieņēmumi no ieguldījumu meitas un asociētās kapitālsabiedrībās pārvērtēšanas		
8.1.3.0.	Ieņēmumi no ilgtermiņa ieguldījumu sākotnējās atzīšanas iestādes bilancē		
8.2.0.0.	Ieņēmumi no Latvijas Bankas maksājuma		
8.3.0.0.	Ieņēmumi no dividendēm (ieņēmumi no valsts (pašvaldību) kapitāla izmantošanas)		0
8.3.1.0.	Ieņēmumi no a/s „Latvijas valsts meži”		
8.3.9.0.	Pārējie ieņēmumi no dividendēm (ieņēmumi no valsts (pašvaldību) kapitāla izmantošanas)		
	Procentu ieņēmumi (8400+8500+8600)		700
8.4.0.0.	Procentu ieņēmumi par aizdevumiem nacionālajā valūtā		0
8.4.1.0.	Valsts budžeta procentu ieņēmumi par aizdevumiem nacionālajā valūtā		0
8.4.1.1.	Valsts budžeta procentu ieņēmumi par aizdevumiem nacionālajā valūtā no valsts budžeta iestādēm, izņemot valsts speciālo sociālās apdrošināšanas budžetu		
8.4.1.2.	Valsts budžeta procentu ieņēmumi par aizdevumiem nacionālajā valūtā no valsts sociālās apdrošināšanas budžeta		

PAR OLAINES PAGASTA BUDŽETU

A	B	1	2
8.4.1.3.	Valsts budžeta procentu ieņēmumi par aizdevumiem nacionālajā valūtā no pašvaldībām		
8.4.1.9.	Valsts budžeta procentu ieņēmumi par aizdevumiem nacionālajā valūtā no kapitālsabiedrībām		
8.4.2.0.	Pašvaldību budžetu procentu ieņēmumi par aizdevumiem nacionālajā valūtā		0
8.4.2.1.	Pašvaldību budžetu procentu ieņēmumi par aizdevumiem nacionālajā valūtā no pašvaldību iestādēm		
8.4.2.9.	Pašvaldību budžetu procentu ieņēmumi par aizdevumiem nacionālajā valūtā no kapitālsabiedrībām		
8.5.0.0.	Procentu ieņēmumi par aizdevumiem ārvalstu valūtā		0
8.5.1.0.	Valsts budžeta procentu ieņēmumi par aizdevumiem ārvalstu valūtā		0
8.5.1.1.	Valsts budžeta procentu ieņēmumi par aizdevumiem ārvalstu valūtā no valsts budžeta iestādēm, izņemot valsts speciālo sociālās apdrošināšanas budžetu		
8.5.1.2.	Valsts budžeta procentu ieņēmumi par aizdevumiem ārvalstu valūtā no valsts sociālās apdrošināšanas budžeta		
8.5.1.3.	Valsts budžeta procentu ieņēmumi par aizdevumiem ārvalstu valūtā no pašvaldībām		
8.5.1.9.	Valsts budžeta procentu ieņēmumi par aizdevumiem ārvalstu valūtā no kapitālsabiedrībām		
8.5.2.0.	Pašvaldību budžetu procentu ieņēmumi par aizdevumiem ārvalstu valūtā		0
8.5.2.1.	Pašvaldību budžetu procentu ieņēmumi par aizdevumiem ārvalstu valūtā no pašvaldību iestādēm		
8.5.2.9.	Pašvaldību budžetu procentu ieņēmumi par aizdevumiem ārvalstu valūtā no kapitālsabiedrībām		
8.6.0.0.	Procentu ieņēmumi par depozītiem, kontu atlikumiem un valsts parāda vērtspapīriem		700
8.6.1.0.	Procentu ieņēmumi par depozītiem		0
8.6.1.1.	Valsts budžeta procentu ieņēmumi par Valsts kases noguldījumiem depozītā Latvijas Bankā vai kredītiestādēs		
8.6.1.2.	Pašvaldību budžeta procentu ieņēmumi par noguldījumiem depozītā Valsts kasē (Latvijas Bankā) vai kredītiestādēs		
8.6.1.3.	Pašvaldību budžeta iestāžu procentu ieņēmumi par noguldījumiem depozītā Valsts kasē (Latvijas Bankā) vai kredītiestādēs		
8.6.2.0.	Procentu ieņēmumi par kontu atlikumiem		700
8.6.2.1.	Valsts budžeta procentu ieņēmumi par Valsts kases kontu atlikumiem Latvijas Bankā vai kredītiestādēs		
8.6.2.2.	Pašvaldību budžeta procentu ieņēmumi par kontu atlikumiem Valsts kasē (Latvijas Bankā) vai kredītiestādēs	835	700
8.6.2.3.	Pašvaldību budžeta iestāžu procentu ieņēmumi par kontu atlikumiem Valsts kasē (Latvijas Bankā) vai kredītiestādēs		
8.6.3.0.	Procentu ieņēmumi par ieguldījumiem parāda vērtspapīros		0
8.6.3.1.	Budžeta procentu ieņēmumi par ieguldījumiem rezidentu parāda vērtspapīros		
8.6.3.2.	Budžeta procentu ieņēmumi par ieguldījumiem nerezidentu parāda vērtspapīros		
8.7.0.0.	Ieņēmumi un ieņēmumu zaudējumi no atvasināto finanšu instrumentu rezultāta		0
8.7.1.0.	Ieņēmumi no atvasināto finanšu instrumentu rezultāta		
8.7.2.0.	Ieņēmumu zaudējumi no atvasināto finanšu instrumentu rezultāta		
8.8.0.0.	Ieņēmumi no valstij piederošo siltumnīcefekta gāzu emisijas vienību tirdzniecības		
8.9.0.0.	Pārējie finanšu ieņēmumi		0
8.9.1.0.	Ieņēmumi no kredītsaistību dzēšanas		
8.9.2.0.	Ieņēmumi no nedrošiem (šaubīgiem) debitoru parādiem izveidoto uzkrājumu samazināšanas		
8.9.9.0.	Pārējie iepriekš neklasificētie finanšu ieņēmumi	274 699	
9.0.0.0.	VALSTS (PAŠVALDĪBU) NODEVAS UN KANCELEJAS NODEVAS	24 507	23 300
9.1.0.0.	Valsts nodevas par valsts sniegto nodrošinājumu un juridiskajiem un citiem pakalpojumiem		0
9.1.1.0.	Valsts nodeva un kancelejas nodeva par juridiskajiem pakalpojumiem tiesu iestādēs		0
9.1.1.1.	Kancelejas nodeva tiesu iestādē		
9.1.1.2.	Nodeva par darbību veikšanu tiesu iestādēs		
9.1.1.3.	Nodeva par izpildi dokumentu iesniegšanu		
9.1.1.4.	Nodeva par darbību veikšanu administratīvajā tiesā		
9.1.2.0.	Nodeva par notariālās darbības izpildi		0
9.1.2.1.	Nodeva par mantojumiem un dāvinājumiem		
9.1.2.2.	Nodeva par notariālās darbības izpildi, izņemot mantojumus un dāvinājumus		
9.1.3.0.	Nodeva par atsevišķām reģistrācijas darbībām valsts institūcijās		0
9.1.3.1.	Nodeva par visu veidu šaujamiem speciālo līdzekļu atļauju izsniegšanu un to termiņa pagarināšanu, kas ir iekšējās drošības dienesta reģistrācija		
9.1.3.2.	Nodeva par darbību veikšanu Uzņēmumu reģistrā		
9.1.3.3.	Nodeva par filmu producētāja (ražotāja) un izplatītāja, filmu izplatīšanas vietas filmu reģistrāciju		
9.1.3.4.	Nodeva par sertifikācijas pakalpojumu sniedzēja akreditāciju un akreditācijas atjaunošanu		
9.1.3.5.	Nodeva par mēslošanas līdzekļa reģistrāciju un mēslošanas līdzekļa pārreģistrāciju		
9.1.3.6.	Nodeva par personas datu apstrādes sistēmas reģistrēšanu vai Fizisko personu datu aizsardzības likumā noteikto reģistrējamo izmaiņu izdarīšanu		
9.1.3.7.	Nodeva par azartspēļu iekārtu marķēšanu		
9.1.4.0.	Nodeva par operācijām ar privatizācijas sertifikātiem		
9.1.6.0.	Nodeva par valsts provies uzraudzības īstenošanu		

A	B	1	2
9.1.7.0.	Nodeva par īpašuma tiesību un ķīlas tiesību nostiprināšanu zemesgrāmatā un kancelejas nodeva par zemesgrāmatas veiktajām darbībām		0
9.1.7.1.	Kancelejas nodeva par zemesgrāmatas veiktajām darbībām attiecībā uz mantojumu un dāvinājumu		
9.1.7.2.	Kancelejas nodeva par zemesgrāmatas veiktajām darbībām, kas iekasēta no fiziskām personām, izņemot mantojumus un dāvinājumus		
9.1.7.3.	Kancelejas nodeva par zemesgrāmatas veiktajām darbībām, kas iekasēta no juridiskām personām, izņemot mantojumus un dāvinājumus		
9.1.7.4.	Nodeva par īpašuma tiesību un ķīlas tiesību nostiprināšanu zemesgrāmatā attiecībā uz mantojumu un dāvinājumu		
9.1.7.5.	Nodeva par īpašuma tiesību un ķīlas tiesību nostiprināšanu zemesgrāmatā, kas iekasēta no fiziskām personām, izņemot mantojumus un dāvinājumus		
9.1.7.6.	Nodeva par īpašuma tiesību un ķīlas tiesību nostiprināšanu zemesgrāmatā, kas iekasēta no juridiskām personām, izņemot mantojumus un dāvinājumus		
9.1.8.0.	Nodeva par Latvijas Republikas pasu un citu personu apliecinošu un tiesību apliecinošu dokumentu izsniegšanu		0
9.1.8.1.	Nodeva par pasu izsniegšanu		
9.1.8.2.	Nodeva par personas apliecību izsniegšanu		
9.1.8.3.	Nodeva par informācijas sniegšanu no ledzīvotāju reģistra		
9.1.8.4.	Nodeva par darba atļaujas pieprasīšanai nepieciešamo dokumentu izskatīšanu		
9.1.8.5.	Nodeva par vīzas vai uzturēšanās atļaujas pieprasīšanai nepieciešamo dokumentu izskatīšanu un ar to saistītajiem pakalpojumiem		
9.1.9.0.	Pārējās valsts nodevas par juridiskajiem un citiem pakalpojumiem		0
9.1.9.1.	Nodeva par konsulāro amatpersonu sniegtajiem pakalpojumiem		
9.1.9.2.	Nodeva par muitas pakalpojumiem		
9.1.9.3.	Nodeva par rūpnieciskā īpašuma aizsardzību		
9.1.9.4.	Nodeva par izziņu izsniegšanu par nekustamo īpašumu piederību un sastāvu		
9.1.9.5.	Nodeva par informācijas sniegšanu no Valsts adrešu reģistra		
9.1.9.6.	Nodeva par naturalizācijas iesniegumu iesniegšanu		
9.1.9.7.	Nodeva par atteikšanās no Latvijas pilsonības un pilsonības atjaunošanas dokumentēšanu		
9.1.9.8.	Valsts nodeva par informācijas sniegšanu no Soda reģistra		
9.1.9.9.	Citas nodevas par juridiskajiem un citiem pakalpojumiem		
9.2.0.0.	Valsts nodevas par speciālu atļauju (licenču) izsniegšanu un profesionālās kvalifikācijas atbilstības dokumentu reģistrāciju (daļa)		0
9.2.1.0.	Nodeva par speciālu atļauju (licenču) izsniegšanu atsevišķiem uzņēmējdarbības veidiem		0
9.2.1.3.	Nodeva par speciālu atļauju (licenci) darbībai elektronisko sabiedrības saziņas līdzekļu jomā		
9.2.1.4.	Nodeva par speciālu atļauju (licenču) izsniegšanu uzņēmējdarbībai ar akcīzes precēm		
9.2.1.5.	Nodeva par speciālu atļauju (licenču) izsniegšanu farmaceutiskajai darbībai		
9.2.1.6.	Nodeva par speciālu atļauju (licenču) izsniegšanu stratēģiskas nozīmes preču darījumiem		
9.2.1.9.	Pārējās nodevas par speciālu atļauju (licenču) izsniegšanu atsevišķiem uzņēmējdarbības veidiem		
9.2.2.0.	Nodeva par apsardzes darbības kvalifikācijas pārbaudījumu kārtošānu un apsardzes sertifikāta izsniegšanu		
9.2.3.0.	Nodeva par valsts valodas prasmes atestāciju profesionālo un amata pienākumu veikšanai		
9.2.5.0.	Nodeva par dokumentu izsniegšanu, kas attiecas uz medību saimniecības izmantošanu, mednieku un medību vadītāju eksāmeniem, medījamo dzīvnieku nodarīto zaudējumu aprēķinu un medību trofeju izvešanu no Latvijas		
9.2.6.0.	Preču un pakalpojumu loteriju organizēšanas nodeva		
9.2.9.0.	Pārējās valsts nodevas par speciālu atļauju (licenču) izsniegšanu vai profesionālās kvalifikācijas atbilstības dokumentu reģistrāciju		
9.3.0.0.	Speciāliem mērķiem paredzētās valsts nodevas		0
9.3.1.0.	Transportlīdzekļu ikgadējā nodeva		0
9.3.1.1.	Transportlīdzekļu ikgadējā nodeva par transportlīdzekļiem, kas reģistrēti uz fizisko personu vārda		
9.3.1.2.	Transportlīdzekļu ikgadējā nodeva par transportlīdzekļiem, kas reģistrēti uz juridisko personu vārda		
9.3.4.0.	Izložu un azartspēļu nodeva		
9.3.5.0.	Uzņēmējdarbības riska valsts nodeva		
9.3.6.0.	Cukura ražošanas nodeva		0
9.3.6.1.	Cukura ražošanas pamatnodeva		
9.3.6.2.	B cukura ražošanas nodeva		
9.3.6.3.	Papildu cukura ražošanas nodeva		
9.3.6.4.	C cukura ražošanas nodeva		
9.3.9.0.	Pārējās speciāliem mērķiem paredzētās valsts nodevas		
9.4.0.0.	Valsts nodevas, kuras ieskaita pašvaldību budžetā		1 300
9.4.1.0.	Valsts nodeva par sabiedrisko pakalpojumu regulēšanu		
9.4.2.0.	Valsts nodeva par apliecinājumiem un citu funkciju pildīšanu bāriņtiesās un pagasttiesās	1 160	1 100
9.4.3.0.	Valsts nodeva par uzvārda, vārda un taufības ieraksta maiņu personu apliecinošos dokumentos		
9.4.4.0.	Valsts nodeva par zemes rezervēšanu lauku apvidos		
9.4.5.0.	Valsts nodeva par civiltāvokļa aktu reģistrēšanu, grozīšanu un papildināšanu	167	200
9.4.6.0.	Valsts nodeva par speciālu atļauju (licenču) izsniegšanu		

A	B	1	2
9.4.9.0.	Pārējās valsts nodevas, kuras ieskaita pašvaldību budžetā		
9.5.0.0.	Pašvaldību nodevas (no 9511 līdz 9519, no 9521 līdz 9529)	23 180	22 000
9.5.1.1.	Nodeva par pašvaldības domes (padomes) izstrādāto oficiālo dokumentu un apliecinātu to kopiju saņemšanu	5 024	4 500
9.5.1.2.	Nodeva par izklaidējoša rakstura pasākumu sarīkošanu publiskās vietās		
9.5.1.3.	Nodeva par atpūtnieku un tūristu uzņemšanu		
9.5.1.4.	Nodeva par tirdzniecību publiskās vietās	357	400
9.5.1.5.	Nodeva par dzīvnieku turēšanu		
9.5.1.6.	Nodeva par transportlīdzekļu iebraukšanu īpaša režīma zonās		
9.5.1.7.	Nodeva par reklāmas, afišu un sludinājumu izvietojumu publiskās vietās	44	10
9.5.1.8.	Nodeva par laivu, motorlaivu un jahtu turēšanu		
9.5.1.9.	Nodeva par pašvaldību simbolikas izmantošanu		
9.5.2.1.	Nodeva par būvatļaujas saņemšanu	17 755	17 090
9.5.2.9.	Pārējās nodevas, ko uzliek pašvaldības		
9.9.0.0.	Pārējās nodevas		0
9.9.1.0.	Pārējās nodevas, kas iemaksātas valsts budžetā		
9.9.2.0.	Pārējās nodevas, kas iemaksātas pašvaldību budžetā		
10.0.0.0.	NAUDAS SODI UN SANKCIJAS	3 317	1 000
10.1.0.0.	Naudas sodi	3 317	1 000
10.1.1.0.	Naudas sodi, ko uzliek tiesībsargājošās un aizsardzības iestādes		0
10.1.1.1.	Naudas sodi, ko uzliek tiesu iestādes		
10.1.1.2.	Naudas sodi, ko uzliek Valsts policija (izņemot Ceļu policiju)		
10.1.1.3.	Naudas sodi, ko uzliek Korupcijas novēršanas un apkarošanas birojs		
10.1.1.4.	Naudas sodi, ko uzliek Ceļu policija		
10.1.1.5.	Naudas sodi, ko uzliek Valsts ugunsdzēsības un glābšanas dienests		
10.1.1.6.	Naudas sodi, ko uzliek Jūras spēki		
10.1.1.7.	Naudas sodi, ko uzliek Valsts robežsardze		
10.1.1.8.	Naudas sodi, ko uzliek Autotransporta direkcija		
10.1.2.0.	Naudas sodi, ko uzliek Valsts ieņēmumu dienests		0
10.1.2.1.	Naudas sodi, ko uzliek Valsts ieņēmumu dienesta iestādes		
10.1.2.2.	Naudas sodi, ko uzliek Valsts ieņēmumu dienesta Akcīzes preču pārvalde		
10.1.2.3.	Naudas sodi, ko uzliek Valsts ieņēmumu dienesta muitas iestādes		
10.1.3.0.	Naudas sodi par kaitējumu videi		0
10.1.3.1.	Naudas sodi par zivju resursiem nodarītajiem zaudējumiem		
10.1.3.2.	Naudas sodi par meža resursiem nodarītajiem kaitējumiem		
10.1.3.3.	Naudas sodi par vides aizsardzības prasību regulējošo tiesību aktu pārkāpumiem		
10.1.4.0.	Naudas sodi, ko uzliek pašvaldības	3 317	1 000
10.1.9.0.	Pārējie naudas sodi		0
10.1.9.1.	Naudas sodi, ko uzliek Centrālā Statistikas pārvalde		
10.1.9.2.	Naudas sodi, ko uzliek Datu valsts inspekcija		
10.1.9.9.	Naudas sodi, ko uzliek pārējās iestādes		
10.2.0.0.	Iemaksas no pārbaudēs atklātām slēpto un samazināto ienākumu summām		0
10.2.1.0.	Iemaksas no Valsts ieņēmumu dienesta pārbaudēs atklātām slēpto un samazināto ienākumu summām		
10.2.2.0.	Iemaksas no muitas iestāžu pārbaudēs atklātām slēpto un samazināto ienākumu summām		
10.2.9.0.	Pārējās iemaksas no pārbaudēs atklātām slēpto un samazināto ienākumu summām		
10.3.0.0.	Soda sankcijas par vispārējiem nodokļu maksāšanas pārkāpumiem		
10.5.0.0.	Naudas sodi par valsts budžeta līdzfinansējuma neattaisnotajiem izdevumiem		0
10.5.1.0.	Naudas sodi par Eiropas Savienības politiku instrumentu finansēto projektu valsts budžeta līdzfinansējuma neattaisnotajiem izdevumiem		
10.5.2.0.	Naudas sodi par SAPARD projektu valsts budžeta līdzfinansējuma neattaisnotajiem izdevumiem		
10.6.0.0.	Naudas sodi par Eiropas Savienības līdzfinansējuma neattaisnotajiem izdevumiem		
	Pārējie nenodokļu ieņēmumi	12 378	6 000
12.0.0.0.	PĀRĒJIE NENODOKĻU IEŅĒMUMI	12 378	2 000
12.1.0.0.	Ieņēmumi no valstij piekritīgās mantas realizācijas	1 500	0
12.1.1.0.	Ieņēmumi no valstij piekritīgās mantas realizācijas pēc muitas iestādes pieņemtā lēmuma		
12.1.2.0.	Ieņēmumi no valstij piekritīgās mantas realizācijas pēc Valsts ieņēmumu dienesta iestāžu (izņemot muitu) pieņemtā lēmuma		
12.1.3.0.	Ieņēmumi no konfiscēto zvejas rīku, zvejas līdzekļu un zivju realizācijas		
12.1.4.0.	Ieņēmumi no konfiscētās mantas, preču un citu priekšmetu realizācijas pēc Valsts policijas un Valsts robežsardzes pieņemtā lēmuma		
12.1.9.0.	Ieņēmumi no valstij piekritīgās mantas realizācijas pēc citu valsts institūciju pieņemtā lēmuma		
12.2.0.0.	Nenodokļu ieņēmumi un ieņēmumi no zaudējumu atlīdzībām un kompensācijām		0
12.2.1.0.	Ieņēmumi no politisko organizāciju (partiju) pretlikumīgu un anonīmo dāvinājumu (ziedojumu) finanšu līdzekļu pārskaitījuma valsts budžetā		
12.2.2.0.	Ieņēmumi no valsts amatpersonas labprātīgas atlīdzības par valstij nodarīto zaudējumu		
12.2.3.0.	Ieņēmumi no ūdenstilpju un zvejas tiesību nomas un zvejas tiesību rūpnieciskas izmantošanas (licences)		

A	B	1	2
12.2.4.0.	Ieņēmumi no ūdenstilpju un zvejas tiesību nomas un zvejas tiesību rūpnieciskas izmantošanas (maksājerēšanas kartes)		
12.2.5.0.	Ieņēmumi no ieturētā nodrošinājuma lauksaimniecības un pārstrādāto lauksaimniecības produktu ārējās tirdzniecības režīma noteikumu kārtības neievērošanu		
12.2.6.0.	Ieņēmumi no zaudējumu atlīdzības par meža resursiem nodarītiem kaitējumiem		
12.2.7.0.	Ieņēmumi no zaudējumu atlīdzības par zivju resursiem nodarītiem zaudējumiem		
12.2.8.0.	Ieņēmumi no zaudējumu atlīdzības par videi nodarītajiem zaudējumiem		
12.2.9.0.	Ieņēmumi no mobilo telekomunikāciju licences izsoles		
12.3.0.0.	Dažādi nenodokļu ieņēmumi	6 154	2 000
12.3.1.0.	Ieņēmumi no privatizācijas		0
12.3.1.1.	Ieņēmumi no apbūvēta zemesgabala privatizācijas		
12.3.1.2.	Ieņēmumi no dzīvojamo māju privatizācijas		
12.3.1.3.	Ieņēmumi no neapbūvēta zemesgabala privatizācijas		
12.3.2.0.	Kreditoru un deponentu parādu summas, kurām iestājas prasības noilgums		
12.3.3.0.	Kredītīestāžu iemaksas no atgūtajiem zaudētajiem kredītiem		
12.3.4.0.	Ieņēmumi no valsts budžeta iestāžu un organizāciju saņemto un iepriekšējos gados neizlietojoto budžeta līdzekļu atmaksāšanas		
12.3.5.0.	Ieņēmumi no Dzelzceļa infrastruktūras fonda		
12.3.6.0.	Ostu pārvalžu iemaksas		
12.3.7.0.	Ieņēmumi no Civilās aviācijas administrācijas		
12.3.8.0.	Ieņēmumi no maksājumiem par liekajiem krājumiem saistībā ar Latvijas pievienošanu Eiropas Savienībai		
12.3.9.0.	Citi dažādi nenodokļu ieņēmumi	6 154	2 000
12.3.9.1.	Ieņēmumu daļa par aeronavigācijas pakalpojumiem Rīgas lidojumu informācijas rajonā		0
12.3.9.2.	Maksājumi par konkursa vai izsoles nolikumu		
12.3.9.3.	Piedzītie un labprātīgi atmaksātie līdzekļi		
12.3.9.9.	Pārējie dažādi nenodokļu ieņēmumi, kas nav iepriekš klasificēti šajā klasifikācijā		
13.0.0.0.	IEŅĒMUMI NO VALSTS (PAŠVALDĪBAS) ĪPAŠUMA IZNOMĀŠANAS, PĀRDOŠANAS UN NO NODOKĻU PAMATPARĀDA KAPITALIZĀCIJAS	6 224	4 000
13.1.0.0.	Ieņēmumi no ēku un būvju īpašuma pārdošanas		
13.2.0.0.	Ieņēmumi no zemes, meža īpašuma pārdošanas	1 500	0
13.2.1.0.	Ieņēmumi no zemes īpašuma pārdošanas		
13.2.2.0.	Ieņēmumi no meža īpašuma pārdošanas		
13.3.0.0.	Ieņēmumi no nodokļu pamatparāda kapitalizācijas		0
13.3.1.0.	Ieņēmumi no valsts pamatbudžetā ieskaitāmo nodokļu pamatparāda kapitalizācijas		
13.3.2.0.	Ieņēmumi no iedzīvotāju ienākuma nodokļa un īpašuma nodokļa pamatparāda kapitalizācijas (sadalaļi pašvaldību budžetiem un valsts pamatbudžetam)		
13.3.3.0.	Ieņēmumi no iedzīvotāju ienākuma nodokļa un īpašuma nodokļa pamatparāda kapitalizācijas		
13.4.0.0.	Ieņēmumi no pašvaldību kustamā īpašuma un mantas realizācijas		
13.5.0.0.	Ieņēmumi no valsts un pašvaldību īpašuma iznomāšanas	4 724	4 000
14.0.0.0.	IEŅĒMUMI NO VALSTS REZERVJU PĀRDOŠANAS		0
22.0.0.0.	CITI VALSTS SOCIĀLĀS APDROŠINĀŠANAS SPECIĀLĀ BUDŽETA IEŅĒMUMI		0
22.1.0.0.	Valsts sociālās apdrošināšanas speciālā budžeta ieņēmumi no valūtas kursa svārstībām		0
22.1.1.0.	Ieņēmumi no valūtas kursa svārstībām attiecībā uz valsts sociālās apdrošināšanas speciālā budžeta ieņēmumiem		
22.1.2.0.	Ieņēmumu zaudējumi no valūtas kursa svārstībām attiecībā uz valsts sociālās apdrošināšanas speciālā budžeta ieņēmumiem		
22.2.0.0.	Valsts sociālās apdrošināšanas speciālā budžeta ieņēmumi no (uz) depozīta(-u)		
22.3.0.0.	Procentu ieņēmumi par valsts sociālās apdrošināšanas speciālā budžeta līdzekļiem depozītā vai kontu atlikumiem		
22.4.0.0.	Citi valsts sociālās apdrošināšanas speciālā budžeta ieņēmumi saskaņā ar normatīvajiem aktiem		0
22.4.1.0.	Regresa prasības		
22.4.2.0.	Ieņēmumi no kapitāldaļu pārdošanas un pārvērtēšanas, vērtspapīru tirdzniecības un pārvērtēšanas		0
22.4.2.1.	Dividendes no kapitāla daļām		
22.4.2.2.	Ieņēmumi no kapitāla daļu pārdošanas		
22.4.2.3.	Ieņēmumi no kapitāla daļu pārvērtēšanas		
22.4.2.4.	Ieņēmumi no ilgtērmiņa ieguldījumu sākotnējās atzīšanas iestādes bilancēs		
22.4.4.0.	VSAA ieņēmumi par valsts fondēto pensiju shēmas administrēšanu		
22.4.5.0.	Iemaksas nodarbinātībai par privatizācijas līguma nosacījumu neizpildi		
22.4.6.0.	Kapitalizācijas rezultātā atgūtie līdzekļi		
22.4.7.0.	Iepriekšējos budžeta periodos valsts sociālās apdrošināšanas speciālā budžeta saņemto un iepriekšējos gados neizlietojoto budžeta līdzekļu no īpašiem mērķiem iezīmētiem ieņēmumiem atmaksa		
22.4.9.0.	Pārējie iepriekš neklasificētie ieņēmumi		
22.5.0.0.	Pārējās sociālās apdrošināšanas iemaksas		0
22.5.1.0.	Uzkrātā fondēto pensiju kapitāla iemaksas valsts pensiju speciālajā budžetā		
22.5.2.0.	Valsts sociālās apdrošināšanas iemaksas fondēto pensiju shēmā		
22.5.9.0.	Pārējās sociālās apdrošināšanas iemaksas		
22.6.0.0.	Pārējie valsts sociālās apdrošināšanas speciālā budžeta ieņēmumi		0

PAR OLAINES PAGASTA BUDŽETU

A	B	1	2
22.6.1.0.	Ieņēmumi par valsts sociālās apdrošināšanas speciālā budžeta līdzekļu atlikuma izmantošanu		
22.6.2.0.	Ieņēmumi par valsts sociālās apdrošināšanas speciālā budžeta līdzekļu noguldījumiem depozītā		
22.6.9.0.	Pārējie iepriekš neklasificētie ieņēmumi		
	Ieņēmumi no budžeta iestāžu sniegtajiem maksas pakalpojumiem un citi pašu ieņēmumi	29 732	31 200
21.3.0.0.	Ieņēmumi no budžeta iestāžu sniegtajiem maksas pakalpojumiem un citi pašu ieņēmumi	23 368	25 200
21.3.1.0.	Ieņēmumi no valūtas kursa svārstībām attiecībā uz budžeta iestāžu sniegtajiem maksas pakalpojumiem un citiem pašu ieņēmumiem		0
21.3.1.1.	Ieņēmumi no valūtas kursa svārstībām attiecībā uz pamatbudžeta iestāžu sniegtajiem maksas pakalpojumiem un citiem pašu ieņēmumiem		
21.3.1.2.	Ieņēmumi no valūtas kursa svārstībām attiecībā uz speciālā budžeta iestāžu sniegtajiem maksas pakalpojumiem un citiem pašu ieņēmumiem		
21.3.1.3.	Ieņēmumi no valūtas kursa svārstībām attiecībā uz ziedojumu un dāvinājumu, budžeta iestāžu sniegtajiem maksas pakalpojumiem un citiem pašu ieņēmumiem		
21.3.1.4.	Ieņēmumi no valūtas kursa svārstībām attiecībā uz citu budžeta iestāžu sniegtajiem maksas pakalpojumiem un citiem pašu ieņēmumiem		
21.3.2.0.	Ieņēmumu zaudējumi no valūtas kursa svārstībām attiecībā uz budžeta iestāžu sniegtajiem maksas pakalpojumiem un citiem pašu ieņēmumiem		0
21.3.2.1.	Ieņēmumu zaudējumi no valūtas kursa svārstībām attiecībā uz pamatbudžeta iestāžu sniegtajiem maksas pakalpojumiem un citiem pašu ieņēmumiem		
21.3.2.2.	Ieņēmumu zaudējumi no valūtas kursa svārstībām attiecībā uz speciālā budžeta iestāžu sniegtajiem maksas pakalpojumiem un citiem pašu ieņēmumiem		
21.3.2.3.	Ieņēmumu zaudējumi no valūtas kursa svārstībām attiecībā uz citu budžeta iestāžu sniegtajiem maksas pakalpojumiem un citiem pašu ieņēmumiem		
21.3.3.0.	Budžeta iestāžu ieņēmumi par maksas pakalpojumu un citi pašu ieņēmumu noguldījumiem no (uz) depozīta(-u)		
21.3.4.0.	Procentu ieņēmumi par maksas pakalpojumu un citu pašu ieņēmumu ieguldījumiem depozītā vai kontu atlikumiem		
21.3.5.0.	Maksa par izglītības pakalpojumiem	23 368	25 000
21.3.5.1.	Mācību maksa		
21.3.5.2.	Ieņēmumi no vecāku maksām	23 368	25 000
21.3.5.9.	Pārējie ieņēmumi par izglītības pakalpojumiem		
21.3.6.0.	Ieņēmumi no lauksaimnieciskās darbības		
21.3.7.0.	Ieņēmumi par dokumentu izsniegšanu un kancelejas pakalpojumiem	210	200
21.3.7.1.	Ieņēmumi par konsulārajiem pakalpojumiem		
21.3.7.2.	Ieņēmumi no preču pavadzīmju realizācijas		
21.3.7.9.	Ieņēmumi par pārējo dokumentu izsniegšanu un pārējiem kancelejas pakalpojumiem		
21.3.8.0.	Ieņēmumi par nomu un īri		0
21.3.8.1.	Ieņēmumi par nomu		
21.3.8.2.	Ieņēmumi par viesnīcu pakalpojumiem		
21.3.8.3.	Ieņēmumi no kustamā īpašuma iznomāšanas		
21.3.8.4.	Ieņēmumi par zemes nomu		
21.3.8.9.	Pārējie ieņēmumi par nomu un īri		
21.3.9.0.	Ieņēmumi par pārējiem budžeta iestāžu maksas pakalpojumiem		0
21.3.9.1.	Maksa par personu uzturēšanas sociālās aprūpes iestādēs		
21.3.9.2.	Ieņēmumi no pacientu iemaksām		
21.3.9.3.	Ieņēmumi par bijēšu realizāciju		
21.3.9.4.	Ieņēmumi par dzīvokļu un komunālajiem pakalpojumiem		
21.3.9.5.	Ieņēmumi par projektu īstenošanu		
21.3.9.6.	Ieņēmumi par zinātnes projektu īstenošanu		
21.3.9.7.	Apdrošināšanas sabiedrības saņemtā atlīdzība par autoavārijā cietušu automašīnu un atlīdzības ieskaitīšanu iestādes ieņēmumos		
21.3.9.9.	Citi ieņēmumi par maksas pakalpojumiem		
21.4.0.0.	Pārējie 21.3.0.0.grupā neklasificētie budžeta iestāžu ieņēmumi par budžeta iestāžu sniegtajiem maksas pakalpojumiem un citi pašu ieņēmumi	6 154	6 000
21.4.1.0.	Ieņēmumi no palīgrazošanas un lauksaimniecības produkcijas ražošanas, pārdošanas un produkcijas pārvērtēšanas		0
21.4.1.1.	Ieņēmumi no palīgrazošanas		
21.4.1.2.	Ieņēmumi no lauksaimniecības produkcijas ražošanas un pārdošanas		
21.4.1.3.	Ieņēmumi no lauksaimniecības produkcijas pārvērtēšanas		
21.4.2.0.	Pārējie šajā klasifikācijā iepriekš neklasificētie ieņēmumi		0
21.4.2.1.	Pārtikas un veterinārā dienesta ieņēmumi par valsts uzraudzības un kontroles darbībām		
21.4.2.2.	Ieņēmumi no vadošā partnera partneru grupas īstenotajiem Eiropas Savienības politiku instrumentu projektiem		
21.4.2.3.	Valsts aģentūras „Materiālās rezerves” ieņēmumi no valsts rezervju materiālo vērtību realizācijas		
21.4.2.9.	Pārējie iepriekš neklasificētie īpašiem mērķiem noteiktie ieņēmumi		
21.4.9.0.	Citi iepriekš neklasificētie maksas pakalpojumi un pašu ieņēmumi		0
21.4.9.1.	Inventarizācijas konstatētie pārpalikumi		
21.4.9.2.	Ieņēmumi no naturālā veidā saņemtajām materiālajām vērtībām		
21.4.9.9.	Pārējie iepriekš neklasificētie pašu ieņēmumi		
	Ārvalstu finanšu palīdzība		0

A	B	1	2
	Ārvalstu finanšu palīdzība budžeta ieņēmumos (20000)		0
20.0.0.0.	IENĒMUMI NO EIROPAS SAVIENĪBAS DALĪBVALSTĪM UN EIROPAS SAVIENĪBAS INSTITŪCIJĀM UN PĀRĒJĀM VALSTĪM UN INSTITŪCIJĀM, KURAS NAV EIROPAS SAVIENĪBAS DALĪBVALSTIS UN EIROPAS SAVIENĪBAS INSTITŪCIJAS		0
20.1.0.0.	Iemaksas valsts budžetā no Eiropas Savienības pirms pievienošanās finanšu palīdzības		0
20.1.1.0.	Ieņēmumi valsts budžetā no Eiropas Savienības pirms pievienošanās finanšu palīdzības		
20.1.2.0.	Atmaksa no Eiropas Savienības pirms pievienošanās finanšu palīdzības gala maksājuma		
20.1.3.0.	Atlīdzība par valsts budžeta līdzfinansējuma neattaisnotajiem izdevumiem par iepriekšējiem saimnieciskiem gadiem		0
20.1.3.1.	Atlīdzība par ISPA projektu valsts budžeta līdzfinansējuma neattaisnotajiem izdevumiem par iepriekšējiem saimnieciskiem gadiem		
20.1.3.2.	Atlīdzība par SAPARD projektu valsts budžeta līdzfinansējuma neattaisnotajiem izdevumiem par iepriekšējiem saimnieciskiem gadiem		
20.1.4.0.	Atmaksa valsts budžetā no Eiropas Savienības līdzekļu maksājumu uzkrātajiem procentiem		
20.2.0.0.	Iemaksas valsts budžetā no Eiropas Savienības pārejas perioda finanšu palīdzības		0
20.2.1.0.	Ieņēmumi valsts budžetā no Eiropas Savienības pārejas perioda finanšu palīdzības		
20.2.2.0.	Atmaksa no Eiropas Savienības pārejas perioda finanšu palīdzības gala maksājuma		
20.2.3.0.	Atlīdzība par valsts budžeta līdzfinansējuma neattaisnotajiem izdevumiem par iepriekšējiem saimnieciskiem gadiem		
20.2.4.0.	Atmaksa valsts budžetā no Eiropas Savienības līdzekļu maksājumu uzkrātajiem procentiem		
20.3.0.0.	Ieņēmumi no struktūrfondiem		0
20.3.1.0.	Ieņēmumi no Eiropas Reģionālās attīstības fonda		
20.3.2.0.	Ieņēmumi no Eiropas Sociālā fonda		
20.3.3.0.	Ieņēmumi no Eiropas Lauksaimniecības virzības un garantiju fonda Virzības daļas		
20.3.4.0.	Ieņēmumi no Zivsaimniecības vadības finansēšanas instrumenta		
20.4.0.0.	Ieņēmumi no Kohēzijas fonda		
20.5.0.0.	Ieņēmumi no Eiropas Savienības Kopējās lauksaimniecības un zivsaimniecības politikas īstenošanas instrumentiem		0
20.5.1.0.	Ieņēmumi no Eiropas Lauksaimniecības virzības un garantiju fonda Garantiju daļas		
20.5.2.0.	Ieņēmumi no Eiropas Lauksaimniecības garantiju fonda		
20.5.3.0.	Ieņēmumi no Eiropas Lauksaimniecības fonda lauku attīstībai		
20.5.4.0.	Ieņēmumi no Eiropas Zivsaimniecības fonda		
20.6.0.0.	Pārējie ieņēmumi no Eiropas Savienības		0
20.6.1.0.	Ieņēmumi no Eiropas Kopienas vienreizējā pievienošanās akta maksājuma		
20.6.2.0.	Ieņēmumi no Eiropas Kopienas iniciatīvām		
20.6.3.0.	Ieņēmumi no EIROSTAT par statistisko programmu īstenošanu		
20.6.4.0.	Eiropas Komisijas atmaksa par piedalīšanos Eiropas Patērētāju informācijas centra darbībā		
20.6.5.0.	Ieņēmumi no Eiropas Komisijas par Latvijas valsts programmas "Forest Focus" īstenošanu		
20.6.6.0.	Ieņēmumi no Eiropas Savienības par Latvijas Nacionālās zivsaimniecības datu vākšanas programmas īstenošanu		
20.6.9.0.	Pārējie ieņēmumi no Eiropas Savienības		
20.7.0.0.	Atmaksa valsts budžetā par nepamatoti vai nepareizi veiktajiem izdevumiem par Eiropas Savienības politiku instrumentu finansēto projektu īstenošanu		0
20.7.1.0.	Atmaksa valsts budžetā par nepamatoti vai nepareizi veiktajiem izdevumiem par Eiropas Savienības politiku instrumentu finansēto daļu projektu īstenošanu		
20.7.2.0.	Atmaksa valsts budžetā par nepamatoti vai nepareizi veiktajiem izdevumiem no valsts budžeta finansējuma daļas Eiropas Savienības politiku instrumentu finansēto projektu īstenošanā		
20.8.0.0.	Ieņēmumi no pārējām valstīm un institūcijām, kuras nav Eiropas Savienības dalībvalstis un Eiropas Savienības institūcijas		0
20.8.1.0.	Ieņēmumi no Norvēģijas finanšu instrumenta		
20.8.2.0.	Ieņēmumi no Eiropas Ekonomikas zonas finanšu instrumenta		
20.8.9.0.	Citi ieņēmumi no pārējām valstīm un institūcijām, kuras nav Eiropas Savienības dalībvalstis un Eiropas Savienības institūcijas		
	Ārvalstu finanšu palīdzība iestādes ieņēmumos		0
21.0.0.0.	BUDŽETA IESTĀŽU IENĒMUMI		0
21.1.0.0.	Budžeta iestādes ieņēmumi no ārvalstu finanšu palīdzības		0
21.1.1.0.	Ieņēmumi no valūtas kursa svārstībām attiecībā uz ārvalstu finanšu palīdzības līdzekļiem		0
21.1.1.1.	Ieņēmumi no valūtas kursa svārstībām attiecībā uz pamatbudžeta ārvalstu finanšu palīdzības līdzekļiem		
21.1.1.2.	Ieņēmumi no valūtas kursa svārstībām attiecībā uz speciālā budžeta ārvalstu finanšu palīdzības līdzekļiem		
21.1.1.3.	Ieņēmumi no valūtas kursa svārstībām attiecībā uz ziedojumu un dāvinājumu budžetu ārvalstu finanšu palīdzības līdzekļiem		
21.1.1.4.	Ieņēmumi no valūtas kursa svārstībām attiecībā uz citu budžetu ārvalstu finanšu palīdzības līdzekļiem		
21.1.2.0.	Ieņēmumu zaudējumi no valūtas kursa svārstībām attiecībā uz ārvalstu finanšu palīdzības līdzekļiem		0
21.1.2.1.	Ieņēmumu zaudējumi no valūtas kursa svārstībām attiecībā uz pamatbudžeta ārvalstu finanšu palīdzības līdzekļiem		
21.1.2.2.	Ieņēmumu zaudējumi no valūtas kursa svārstībām attiecībā uz speciālā budžeta ārvalstu finanšu palīdzības līdzekļiem		

A	B	1	2
21.1.2.3.	Ieņēmumu zaudējumi no valūtas kursa svārstībām attiecībā uz ziedojumu un dāvinājumu budžeta ārvalstu finanšu palīdzības līdzekļiem		
21.1.2.4.	Ieņēmumu zaudējumi no valūtas kursa svārstībām attiecībā uz citu budžetu ārvalstu finanšu palīdzības līdzekļiem		
21.1.3.0.	Ārvalstu finanšu palīdzības ieņēmumi no (uz) depozīta(-u)		
21.1.4.0.	Procentu ieņēmumi par ārvalstu finanšu palīdzības budžeta līdzekļu ieguldījumiem depozītā vai kontu atlikumiem		
21.1.5.0.	Eiropas Savienības līdzfinansējums Kohēzijas projektu īstenošanai		
21.1.6.0.	Eiropas Savienības līdzfinansējums SAPARD programmu īstenošanai		
21.1.7.0.	Atfīdība par Eiropas Savienības finansēto projektu veiktajiem neatļautajiem izdevumiem iepriekšējos saimnieciskajos gados		0
21.1.7.1.	Atfīdība par Kohēzijas projektu Eiropas Savienības finansējuma neatļautajiem izdevumiem par iepriekšējiem saimnieciskiem gadiem		
21.1.7.2.	Atfīdība par SAPARD programmu Eiropas Savienības finansējuma neatļautajiem izdevumiem par iepriekšējiem saimnieciskiem gadiem		
21.1.8.0.	Naudas sodi par Eiropas Savienības finansējuma neatļautajiem izdevumiem		0
21.1.8.1.	Naudas sodi par Kohēzijas projektu Eiropas Savienības finansējuma neatļautajiem izdevumiem		
21.1.8.2.	Naudas sodi par SAPARD programmu Eiropas Savienības finansējuma neatļautajiem izdevumiem		
21.1.9.0.	Ieņēmumi no citu Eiropas Savienības politiku instrumentu finansēto projektu un pasākumu īstenošanas un citu valstu finanšu palīdzības programmu īstenošanas		0
21.1.9.1.	Ieņēmumi no citu Eiropas Savienības politiku instrumentu līdzfinansēto projektu un pasākumu īstenošanas, kas nav Eiropas Savienības struktūrfondi		
21.1.9.2.	Ieņēmumi no citu valstu finanšu palīdzības programmas īstenošanas		
21.2.0.0.	Ārvalstu finanšu palīdzības atmaksas valsts pamatbudžetā		0
21.2.1.0.	Ārvalstu finanšu palīdzības atmaksām valsts pamatbudžetam		
21.2.9.0.	Pārēja ārvalstu finanšu palīdzība		
	Transferti (18000+19000)	27 577	138 810
18.0.0.0.	VALSTS BUDŽETA TRANSFERTI	27 577	133 810
18.1.0.0.	Valsts pamatbudžeta savstarpējie transferti		0
18.1.1.0.	Atmaka valsts pamatbudžetā par veiktajiem izdevumiem ES fondu līdzfinansētajos projektos		0
18.1.1.1.	Atmaka valsts pamatbudžetā par valsts budžeta iestādes Eiropas Reģionālās attīstības fonda līdzfinansēto projektu un (vai) pasākumu īstenošanā veiktajiem uzturēšanas izdevumiem		
18.1.1.2.	Atmaka valsts pamatbudžetā par valsts budžeta iestādes Eiropas Reģionālās attīstības fonda finansēto projektu un (vai) pasākumu īstenošanā veiktajiem kapitālajiem izdevumiem		
18.1.1.3.	Atmaka valsts pamatbudžetā par valsts budžeta iestādes Eiropas Sociālā fonda finansēto projektu un (vai) pasākumu īstenošanā veiktajiem uzturēšanas izdevumiem		
18.1.1.4.	Atmaka valsts pamatbudžetā par valsts budžeta iestādes Eiropas Sociālā fonda līdzfinansēto projektu un (vai) pasākumu īstenošanā veiktajiem kapitālajiem izdevumiem		
18.1.1.5.	Atmaka valsts pamatbudžetā par valsts budžeta iestādes Eiropas Lauksaimniecības virzības un garantiju fonda Virzības daļas finansēto projektu un (vai) pasākumu īstenošanā veiktajiem uzturēšanas izdevumiem		
18.1.1.6.	Atmaka valsts pamatbudžetā par valsts budžeta iestādes Eiropas Lauksaimniecības virzības un garantiju fonda Virzības daļas līdzfinansēto projektu un (vai) pasākumu īstenošanā veiktajiem kapitālajiem izdevumiem		
18.1.1.7.	Atmaka valsts pamatbudžetā par valsts budžeta iestādes Zivsaimniecības vadības finansēšanas instrumenta finansēto projektu un (vai) pasākumu īstenošanā veiktajiem uzturēšanas izdevumiem		
18.1.1.8.	Atmaka valsts pamatbudžetā par valsts budžeta iestādes Zivsaimniecības vadības finansēšanas instrumenta līdzfinansēto projektu un (vai) pasākumu īstenošanā veiktajiem kapitālajiem izdevumiem		
18.1.1.9.	Atmaka valsts pamatbudžetā no vadošās iestādes par valsts budžeta iestādes un citu organizāciju Eiropas Kopienas iniciatīvas EQUAL finansēto projektu īstenošanā veiktajiem uzturēšanas izdevumiem		
18.1.2.0.	Citas atmaksas valsts pamatbudžetā		0
18.1.2.1.	Atmaka par veiktajiem kārtējiem izdevumiem		
18.1.2.2.	Atmaka par veiktajiem kapitālajiem izdevumiem		
18.1.2.3.	Atmaka par veiktajām subsīdijām un dotācijām		
18.1.3.0.	Valsts pamatbudžeta iestāžu saņemtie transfera pārskaitījumi no citas ministrijas vai centrālās iestādes valsts pamatbudžetā		0
18.1.3.1.	Valsts pamatbudžeta iestāžu saņemtie transfera pārskaitījumi no valsts pamatbudžeta dotācijas no vispārējiem ieņēmumiem		
18.1.3.2.	Valsts pamatbudžeta iestāžu saņemtie transfera pārskaitījumi no valsts pamatbudžeta ārvalstu finanšu palīdzības līdzekļiem		
18.1.4.0.	Valsts pamatbudžeta iestāžu saņemtie transfera pārskaitījumi		
18.1.5.0.	Subsīdiju un dotāciju transferti		0
18.1.5.1.	Valsts pamatbudžetā saņemtie transferi no Finanšu ministrijas apakšprogrammas "Līdzekļi neparedzētiem gadījumiem" uz valsts pamatbudžetu		
18.1.5.2.	Transferti no valsts pamatbudžeta uz valsts pamatbudžetu Kultūrkapitāla fonda darbības nodrošināšanai		
18.1.5.3.	Pārējie subsīdiju un dotāciju transferti no valsts pamatbudžeta uz valsts pamatbudžetu		
18.2.0.0.	Uzturēšanas izdevumu transferti valsts speciālajā budžetā no valsts pamatbudžeta		0

A	B	1	2
18.2.1.0.	Saņemtās dotācijas no valsts pamatbudžeta		0
18.2.1.1.	Valsts pamatbudžeta dotācija Valsts sociālās apdrošināšanas aģentūrai no valsts budžeta izmaksājamo valsts sociālo pabalstu aprēķināšanai, piešķiršanai un piegādei		
18.2.1.2.	Valsts iemaksas valsts sociālajai apdrošināšanai valsts pensiju apdrošināšanai		
18.2.1.3.	Valsts iemaksas sociālajai apdrošināšanai bezdarba gadījumam		
18.2.1.4.	Valsts budžeta dotācija apgādnieka zaudējumu pensiju izmaksai		
18.2.1.5.	Valsts budžeta dotācija Augstākās Padomes deputātu pensiju izmaksai		
18.2.1.6.	Valsts budžeta dotācija Valsts sociālās apdrošināšanas aģentūrai kompensāciju izmaksām spaidu darbos nodarbinātām personām		
18.2.1.7.	Dotācija politiski represēto personu pensiju atvieglojumiem		
18.2.1.8.	Pārējās dotācijas no valsts pamatbudžeta		
18.2.2.0.	Pārējie uzturēšanas izdevumu transferti valsts speciālajā budžetā no valsts pamatbudžeta		
18.3.0.0.	Kapitālo izdevumu transferti no valsts pamatbudžeta uz valsts speciālo budžetu		
18.4.0.0.	Transfera ieņēmumi valsts pamatbudžetā no valsts speciālā budžeta		0
18.4.1.0.	Transfera ieņēmumi uzturēšanas izdevumiem no valsts speciālā budžeta uz valsts pamatbudžetu		
18.4.2.0.	Transfera ieņēmumi kapitālajiem izdevumiem valsts pamatbudžetā no valsts speciālā budžeta		
18.5.0.0.	Valsts speciālā budžeta savstarpējie transferti		0
18.5.2.0.	Valsts sociālās apdrošināšanas speciālā budžeta transferti		0
18.5.2.1.	No nodarbinātības speciālā budžeta valsts pensiju apdrošināšanai		
18.5.2.2.	No darba negadījumu speciālā budžeta valsts pensiju apdrošināšanai		
18.5.2.3.	No invaliditātes, maternitātes un slimības speciālā budžeta valsts pensiju apdrošināšanai		
18.5.2.4.	No darba negadījumu speciālā budžeta sociālajai apdrošināšanai bezdarba gadījumam		
18.5.2.5.	No invaliditātes, maternitātes un slimības speciālā budžeta sociālajai apdrošināšanai bezdarba gadījumam		
18.5.2.6.	No valsts pensiju speciālā budžeta ieskaitītie līdzekļi Valsts sociālās apdrošināšanas aģentūrai		
18.5.2.7.	No nodarbinātības speciālā budžeta ieskaitītie līdzekļi Valsts sociālās apdrošināšanas aģentūrai		
18.5.2.8.	No darba negadījumu speciālā budžeta ieskaitītie līdzekļi Valsts sociālās apdrošināšanas aģentūrai		
18.5.2.9.	No invaliditātes, maternitātes un slimības speciālā budžeta ieskaitītie līdzekļi Valsts sociālās apdrošināšanas aģentūrai		
18.6.0.0.	Ieņēmumi uzturēšanas izdevumiem pašvaldību pamatbudžetā no valsts budžeta		133 810
18.6.1.0.	Dotācijas pašvaldību budžetiem		0
18.6.1.1.	Dotācijas Administratīvi teritoriālās reformas likuma izpildei		
18.6.1.2.	Dotācija iedzīvotāju ienākuma nodokļa prognozes neizpildes kompensācijai		
18.6.1.3.	Dotācijas pašvaldībām no SAPARD programmas līdzekļiem		
18.6.1.4.	Dotācijas pašvaldībām par Eiropas Savienības politiku instrumentu līdzfinansēto projektu un (vai) pasākumu īstenošanu		
18.6.1.5.	Dotācijareģionu kapacitātes veicināšanai		
18.6.1.6.	No Izglītības ministrijas budžeta programmas pārskaitītā dotācija pašvaldības (pagasta, novada) pamatbudžetam		
18.6.1.7.	No Kultūras ministrijas budžeta programmas pārskaitītā dotācija pašvaldības (pagasta, novada) pamatbudžetam		
18.6.1.8.	Dotācijas pašvaldībām nodarbinātības pasākumu veicināšanai	795	
18.6.1.9.	Pārējās dotācijas	26 782	
18.6.2.0.	Mērķdotācijas pašvaldību budžetiem		133 810
18.6.2.1.	Mērķdotācijas izglītības pasākumiem	26 796	0
18.6.2.2.	Mērķdotācijas kultūras pasākumiem		
18.6.2.3.	Mērķdotācijas plānošanas reģionu, rajonu un vietējo pašvaldību teritorijas plānojuma izstrādei		
18.6.2.4.	Mērķdotācijas pašvaldību pamatzglītības, vispārējās vidējās izglītības, profesionālās izglītības, speciālās izglītības iestāžu un daļēji interešu izglītības programmu pedagogu darba samaksai un valsts sociālās apdrošināšanas obligātajām iemaksām	104 016	133 810
18.6.2.5.	Mērķdotācijas pašvaldību izglītības iestāžu piegādāto un sešgadīgo bērnu apmācības pedagogu darba samaksai un valsts sociālās apdrošināšanas obligātajām iemaksām		
18.6.2.6.	Mērķdotācijas pašvaldību apvienošanās (sadarbības) projektu sagatavošanai un administratīvo teritoriju izpētei		
18.6.2.7.	Mērķdotācijas veselības aizsardzības pasākumiem		
18.6.2.8.	Mērķdotācijas sociālās nodrošināšanas pasākumiem		
18.6.2.9.	Pārējās mērķdotācijas pašvaldībām	1 550	
18.6.3.0.	Valsts budžeta iestāžu uzturēšanas izdevumu transferti pašvaldībām ārvalstu finanšu palīdzības projektu īstenošanai		
18.6.4.0.	Ieņēmumi no pašvaldību finanšu izlīdzināšanas fonda		0
18.6.4.1.	Pašvaldību finanšu izlīdzināšanas fonda transferti pašvaldību budžetiem		
18.6.4.2.	Iepriekšējā gada nesāņemtie transferi pašvaldību budžetiem		
18.6.4.9.	Pārējie pašvaldību budžetu ieņēmumi no pašvaldību finanšu izlīdzināšanas fonda		
18.6.9.0.	Pārējie valsts budžeta iestāžu uzturēšanas izdevumu transferti pašvaldībām		
18.7.0.0.	Ieņēmumi pašvaldību pamatbudžetā no valsts budžeta iestādēm kapitālajiem izdevumiem		0
18.7.1.0.	Mērķdotācijas pašvaldību kapitālajiem izdevumiem		

PAR OLAINES PAGASTA BUDŽETU

A	B	1	2
18.7.2.0.	Kapitālo izdevumu transferti valsts budžeta iestāžu (valsts budžeta līdzdalības maksājumi) pašvaldībām ārvalstu finanšu palīdzības projektu īstenošanai		
18.7.3.0.	Pārējie valsts budžeta iestāžu kapitālo izdevumu transferti pašvaldībām		
18.8.0.0.	Ieņēmumi pašvaldību budžetā Eiropas Savienības struktūrfondu finansēto projektu īstenošanai		0
18.8.1.0.	Ieņēmumi par Eiropas Savienības struktūrfondu finansēto daļu projektu īstenošanai		0
18.8.1.1.	Uzturēšanas izdevumu transferti pašvaldību budžetā par Eiropas Savienības struktūrfondu finansēto daļu projektu īstenošanai		
18.8.1.2.	Kapitālo izdevumu transferti pašvaldību budžetā par Eiropas Savienības struktūrfondu finansēto daļu projektu īstenošanai		
18.8.2.0.	Ieņēmumi par valsts budžeta finansējuma daļu Eiropas Savienības struktūrfondu finansēto projektu īstenošanai		0
18.8.2.1.	Uzturēšanas izdevumu transferti pašvaldību budžetā par valsts budžeta līdzdalības maksājuma daļu Eiropas Savienības struktūrfondu finansēto projektu īstenošanai		
18.8.2.2.	Kapitālo izdevumu transferti pašvaldību budžetā par valsts budžeta finansējuma daļu Eiropas Savienības struktūrfondu finansēto projektu īstenošanai		
18.9.0.0.	Ieņēmumi pašvaldības speciālajā budžetā no valsts pamatbudžeta		0
18.9.1.0.	Mērķdotācijas pašvaldību autoceļu (ielu) fondiem		
18.9.2.0.	Mērķdotācijas pašvaldībām pasažieru regulārajiem pārvadājumiem ar autobusiem		
18.9.3.0.	Pārējie transferti no valsts pamatbudžeta uz pašvaldību speciālo budžetu		
18.9.4.0.	Valsts budžeta transferti kapitālajiem izdevumiem no valsts speciālā budžeta uz pašvaldības speciālo budžetu		
19.0.0.0.	PAŠVALDĪBU BUDŽETU TRANSFERTI		5 000
19.1.0.0.	Ieņēmumi no vienas pašvaldības cita budžeta veida		0
19.1.1.0.	Saņemtie transfera ieņēmumi uzturēšanas izdevumiem starp vienas pašvaldības dažādiem budžeta veidiem		0
19.1.1.1.	No pamatbudžeta uz speciālo budžetu		
19.1.1.2.	No speciālā budžeta uz pamatbudžetu		
19.1.2.0.	Saņemtie transfera ieņēmumi kapitālajiem izdevumiem starp vienas pašvaldības dažādiem budžeta veidiem		0
19.1.2.1.	No pamatbudžeta uz speciālo budžetu		
19.1.2.2.	No speciālā budžeta uz pamatbudžetu		
19.2.0.0.	Ieņēmumi pašvaldību budžetā no citām pašvaldībām	5 306	5 000
19.2.1.0.	Ieņēmumi izglītības funkciju nodrošināšanai		
19.2.2.0.	Ieņēmumi kultūras funkciju nodrošināšanai		
19.2.3.0.	Ieņēmumi sociālās palīdzības funkciju nodrošināšanai		
19.2.4.0.	Ieņēmumi par līdzfinansējuma projektu īstenošanu		
19.2.5.0.	Pārējie ieņēmumi no citām pašvaldībām		
19.3.0.0.	Ieņēmumi no rajona padomēm	593	0
19.3.1.0.	Ieņēmumi pašvaldības budžetā no rajona padomes no valsts budžeta dotāciju un mērķdotāciju sadales		0
19.3.1.1.	Izglītības funkcijas nodrošināšanai no valsts dotāciju un mērķdotāciju sadales		
19.3.1.2.	Kultūras funkcijas nodrošināšanai no valsts dotāciju un mērķdotāciju sadales		
19.3.1.3.	Autoceļu (ielu) fondam no valsts dotāciju un mērķdotāciju sadales		
19.3.1.4.	Pasažieru regulārajiem pārvadājumiem no valsts dotāciju un mērķdotāciju sadales		
19.3.1.9.	Pārējo valsts budžeta dotāciju un mērķdotāciju sadales ieņēmumi		
19.3.2.0.	Pārējie maksājumi no rajona padomēm	26 796	0
19.3.2.1.	Izglītības funkcijas nodrošināšanai no rajona padomju līdzekļiem		
19.3.2.2.	Kultūras funkcijas nodrošināšanai no rajona padomju līdzekļiem		
19.3.2.9.	Pārējo funkciju nodrošināšanai pašvaldībām no rajona padomju līdzekļiem		
19.4.0.0.	Pašvaldību savstarpējie kapitālo izdevumu transferti		0
19.4.1.0.	Pašvaldību budžeta kapitālo izdevumu transferti no vienas pašvaldības pamatbudžeta uz citas pašvaldības pamatbudžetu		
19.4.2.0.	Pašvaldību budžeta kapitālo izdevumu transferti no rajona padomes pamatbudžeta uz pašvaldības pamatbudžetu		
19.4.3.0.	Pašvaldību budžeta kapitālo izdevumu transferti no vienas pašvaldības speciālā budžeta uz citas pašvaldības speciālo budžetu		
19.4.4.0.	Pašvaldību budžeta kapitālo izdevumu transferti no rajona padomes speciālā budžeta uz pašvaldības speciālo budžetu		
19.5.0.0.	Ieņēmumi valsts pamatbudžetā no pašvaldību budžeta		0
19.5.1.0.	Ieņēmumi valsts pamatbudžetā uzturēšanas izdevumiem no pašvaldību pamatbudžeta		
19.5.2.0.	Ieņēmumi valsts pamatbudžetā kapitālajiem izdevumiem no pašvaldību pamatbudžeta		
19.5.3.0.	Ieņēmumi valsts pamatbudžetā uzturēšanas izdevumiem no pašvaldību speciālā budžeta		
19.5.4.0.	Ieņēmumi valsts pamatbudžetā kapitālajiem izdevumiem no pašvaldību speciālā budžeta		
19.6.0.0.	Ieņēmumi valsts speciālajā budžetā no pašvaldību budžeta		0
19.6.1.0.	Ieņēmumi valsts speciālajā budžetā uzturēšanas izdevumiem no pašvaldību pamatbudžeta		
19.6.2.0.	Ieņēmumi valsts speciālajā budžetā kapitālajiem izdevumiem no pašvaldību pamatbudžeta		
19.6.3.0.	Ieņēmumi valsts speciālajā budžetā uzturēšanas izdevumiem no pašvaldību speciālā budžeta		
19.6.4.0.	Ieņēmumi valsts speciālajā budžetā kapitālajiem izdevumiem no pašvaldību speciālā budžeta		

A	B	1	2
	SAŅEMTIE ZIEDOJUMI UN DĀVINĀJUMI		0
23.0.0.0.	SAŅEMTIE ZIEDOJUMI UN DĀVINĀJUMI		0
23.1.0.0.	Ziedojumu un dāvinājumu ieņēmumu no valūtas kursa svārstībām		0
23.1.1.0.	Ieņēmumi no valūtas kursa svārstībām attiecībā uz ziedojumu un dāvinājumu ieņēmumiem		
23.1.2.0.	Ieņēmumu zaudējumi no valūtas kursa svārstībām attiecībā uz ziedojumu un dāvinājumu ieņēmumiem		
23.2.0.0.	Ziedojumu un dāvinājumu ieņēmumi no (uz) depozīta(-u)		
23.3.0.0.	Procentu ieņēmumi par ziedojumu un dāvinājumu budžeta līdzekļu depozīti vai kontu atlikumiem		
23.4.0.0.	Ziedojumi un dāvinājumi, kas saņemti no juridiskajām personām		
23.5.0.0.	Ziedojumi un dāvinājumi, kas saņemti no fiziskajām personām		
23.6.0.0.	Naturālā veidā saņemtie ziedojumi un dāvinājumi		
	Dotācija no vispārējiem ieņēmumiem		0
21.7.0.0.	Dotācija no vispārējiem ieņēmumiem		0
21.7.1.0.	Vispārējā kārtībā sadalāmā dotācija no vispārējiem ieņēmumiem		
21.7.2.0.	Dotācija no vispārējiem ieņēmumiem atmaksām valsts pamatbudžetā		
	KOPĀ IZDEVUMI		
	Izdevumi atbilstoši funkcionālajām kategorijām	2 097 345	3 743 570
01.000	Vispārējie valdības dienesti	7 853 940	901 296
	t.sk. Padomes izdevumi	371 119	398 450
	vispārēja rakstura transferti no pašvaldību budžeta pašvaldību budžetam	264 275	372 846
	pārējie citur nekvālif. transf.	150 000	130 000
02.000	Aizsardzība		
03.000	Sabiedriskā kārtība un drošība	13 598	55 000
	t.sk. Videonovērošanas ierīkošana		40 000
	kārtības uzturēšana	13 598	14 000
	dotācija policijai	500	500
	dotācija ugunsdrēsējiem	500	500
04.000	Ekonomiskā darbība	16 357	16 000
05.000	Vides aizsardzība		
06.000	Pašvaldības teritoriju un mājokļu apsaimniekošana pa programmām skat pielikumu nr.2	292 016	1 133 263
07.000	Veselība	12 169	200
08.000	Atpūta, kultūra un reliģija	284 824	687 711
09.000	Izglītība	532 105	726 050
10.000	Sociālā aizsardzība	147 420	224 050
	Izdevumi atbilstoši ekonomiskajām kategorijām	2 097 345	3 743 570
	Uzturēšanas izdevumi		2 439 109
	Kārtējie izdevumi (1000+2000)		1 758 063
1000	Atbildība	788 655	930 100
1100	Atalgojums	640 705	749 000
1110	Mēneša amatālgā		0
1111	Deputātu darba algā		
1112	Saeimas frakciju, komisiju un administrācijas darbinieku mēneša amatālgā		
1113	Ministru kabineta locekļu, valsts ministru un ministriju parlamentāro sekretāru mēneša amatālgā		
1114	Civildienesta ierēdņu mēneša amatālgā		
1115	Specializētā valsts civildienesta ierēdņu mēneša amatālgā		
1116	Mēneša amatālgā amatpersonām ar speciālajām dienesta pakāpēm		
1119	Pārējo darbinieku mēneša amatālgā		
1140	Piemaksas un prēmijas		0
1141	Piemaksa par nakts darbu		
1142	Piemaksa par virsstundu darbu		
1143	Piemaksa par speciālo dienesta pakāpi		
1144	Piemaksa par izdienu		
1145	Piemaksa par darbu īpašos apstākļos, speciālās piemaksas		
1146	Piemaksa par darbu paaugstinātas intensitātes apstākļos		
1147	Piemaksa par papildu darbu		
1148	Prēmijas un naudas balvas		
1149	Piemaksas par vadības līņiem un pārējās piemaksas		
1150	Atalgojums fiziskajām personām uz tiesiskās attiecības regulējošu dokumentu pamata		
1160	Ārvalstīs nodarbināto darbinieku, amatpersonu ar speciālajām dienesta pakāpēm un ierēdņu pabalsti		
1170	Darba devēja piešķirtie labumi un maksājumi		
1200	Darba devēja valsts sociālās apdrošināšanas obligātās iemaksas, sociāla rakstura pabalsti un kompensācijas		181 100
1210	Darba devēja valsts sociālās apdrošināšanas obligātās iemaksas	147 950	181 100
1220	Darba devēja sociāla rakstura pabalsti, kompensācijas un citi maksājumi		0
1221	Darba devēja sociāla rakstura pabalsti un kompensācijas, no kuriem aprēķina ienākuma nodokli un valsts sociālās apdrošināšanas obligātās iemaksas		
1222	Studējošo kredītu dzēšana no piešķirtajiem budžeta līdzekļiem		
1223	Mācību maksas kompensācija		
1224	Ārvalstīs nodarbināto darbinieku un ierēdņu sociāla rakstura pabalsti un kompensācijas		
1225	Uzturdevas kompensācija		
1226	Formas tērpa kompensācija		
1227	Darba devēja izdevumi veselības, dzīvības un nelaimes gadījumu apdrošināšanai		

A	B	1	2
1228	Darba devēja sociāla rakstura pabalsti un kompensācijas, no kā neapņērkina ienākuma nodokli, un valsts sociālās apdrošināšanas obligātās iemaksas		
1229	Pārējie darba devēja sociāla rakstura izdevumi, kas nav minēti kodā 1227		
1230	Darbības ar valsts fondēto pensiju shēmas līdzekļiem		
2000	Preces un pakalpojumi	545 316	827 963
2100	Komandējumi un dienesta braucieni	8 650	7 250
2110	Iekšzemes komandējumi un dienesta braucieni		0
2111	Dienas nauda		
2112	Pārējie komandējumu un dienesta braucieni izdevumi		
2120	Ārvalstu komandējumi un dienesta braucieni		0
2121	Dienas nauda		
2122	Pārējie komandējumu izdevumi		
2200	Pakalpojumi	401 951	720 513
2210	Pasta, telefona un citi sakaru pakalpojumi		11 950
2211	Valsts nozīmes datu pārraides tīkla pakalpojumi (pieslēguma punkta abonēšanas maksa, pieslēguma punkta ierīkošanas maksa un citi izdevumi)		
2219	Pārējie sakaru pakalpojumi		
2220	Izdevumi par komunālajiem pakalpojumiem		51 750
2221	Izdevumi par apkuri		30 800
2222	Izdevumi par ūdeni un kanalizāciju		9 000
2223	Izdevumi par elektroenerģiju		11 950
2229	Izdevumi par pārējiem komunālajiem pakalpojumiem		
2230	Iestādes administratīvie izdevumi un ar iestādes darbības nodrošināšanu saistītie izdevumi		127 000
2231	Administratīvie izdevumi un sabiedriskās attiecības, kursu un semināru organizēšana		
2232	Uz uzņēmuma līguma pamata pieaicināto ekspertu izdevumi		20 000
2233	Izdevumi par transporta pakalpojumiem		
2234	Normatīvajos aktos noteiktie darba devēja veselības izdevumi darba ņēmējiem		2 000
2236	Bankas komisija, pakalpojumi		150
2237	Ārvalstis strādājošo darbinieku bērnu skolas izdevumu kompensācija		
2238	Ārvalstis strādājošo darbinieku dzīvokļa īres un komunālo izdevumu kompensācija		
2239	Pārējie iestādesadministratīvie izdevumi un ar iestādes darbības nodrošināšanu saistītie pakalpojumi		104 850
2240	Remontdarbi un iestāžu uzturēšanas pakalpojumi (izņemot ēku, būvju un ceļu kapitālo remontu)		498 563
2241	Ēku, būvju un telpu remonts		494 363
2242	Transportlīdzekļu uzturēšana un remonts		1 000
2243	Iekārtas, inventāra un aparātūras remonts, tehniskā apkalpošana		
2244	Ēku, būvju un telpu uzturēšana		2 000
2245	Transportlīdzekļu valsts obligātās civiltiesiskās apdrošināšanas prēmijas		1 200
2246	Ceļu un ielu kārtējais remonts		
2249	Pārējie remontdarbu un iestāžu uzturēšanas pakalpojumi		
2250	Informācijas tehnoloģiju pakalpojumi		7 600
2251	Informācijas sistēmas uzturēšana		7 600
2252	Informācijas sistēmas licenču nomas izdevumi		
2259	Pārējie informācijas tehnoloģiju pakalpojumi		
2260	Īre un noma		23 650
2261	Ēku, telpu īre un noma		150
2262	Transportlīdzekļu noma		20 800
2263	Zemes noma		
2264	Iekārtu un inventāra īre un noma		1 000
2269	Pārējā noma		1 700
2270	Citi pakalpojumi		0
2271	Izdevumi, kas saistīti ar operatīvo darbību		
2273	Maksa par zinātniskās pētniecības darbu izpildi		
2274	Maksātspējas procesa administratora atlīdzība		
2275	Līdzekļi neparedzētiem gadījumiem no pašvaldību budžetiem		
2276	Izdevumi juridiskās palīdzības sniedzējiem		
2277	Kārtējie izdevumi, kas segti no ārvalstu finanšu palīdzības līdzekļiem		
2279	Pārējie iepriekš neklasificētie pakalpojumu veidi		
2280	Maksājumi par sniegtajiem finanšu pakalpojumiem		0
2281	Maksājumi par valsts parāda apkalpošanu		
2282	Komisijas maksas par izmantotajiem atvasinātajiem finanšu instrumentiem		
2283	Maksājumi par pašvaldību parāda apkalpošanu		
2284	Komisijas maksas par pašvaldību izmantotajiem atvasinātajiem finanšu instrumentiem		
2285	Pašvaldību maksājumi kredītiestāžu aģentūrām		
2290	Izdevumi no kapitāla daļu pārdošanas un pārvērtēšanas, vērtspapīru tirdzniecības un pārvērtēšanas		0
2291	Izdevumi no kapitāla daļu pārdošanas		
2292	Izdevumi no kapitāla daļu pārvērtēšanas		
2293	Izdevumi no vērtspapīru tirdzniecības		
2294	Izdevumi no vērtspapīru pārvērtēšanas		
2295	Izdevumi no ieguldījumu radniecīgajās un asociētajās kapitālsabiedrībās pārvērtēšanas		

A	B	1	2
2296	Izdevumi no ilgtermiņa ieguldījumu sākotnējās atzišanas iestādes bilancē		
2300	Krājumi, materiāli, energoresursi, preces, biroja preces un inventārs, ko neuzskaita kodā 5000	125 631	94 350
2310	Biroja preces un inventārs		26 100
2311	Biroja preces		15 400
2312	Inventārs		10 700
2313	Spectēripi		
2320	Kurināmais un enerģētiskie materiāli		7 600
2321	Kurināmais		
2322	Degviela		7 600
2329	Pārējie enerģētiskie materiāli		
2330	Materiāli un izejvielas palīgrāžošanai		
2340	Zāles, ķīmikālijas, laboratorijas preces, medicīniskās ierīces, medicīniskie instrumenti, laboratorijas dzīvnieki un to uzturēšana		950
2341	Zāles, ķīmikālijas, laboratorijas preces		950
2342	Zāles un medicīniskās ierīces bez maksas		
2343	Asins iegāde		
2344	Medicīniskie instrumenti, laboratorijas dzīvnieki un to uzturēšana		
2350	Kārtējā remonta un iestāžu uzturēšanas materiāli		24 200
2360	Valsts un pašvaldību aprūpē un apgādē esošo personu uzturēšana		30 000
2361	Mikstais inventārs		
2362	Virtuves inventārs, trauki un galda piederumi		
2363	Ēdināšanas izdevumi		30 000
2364	Formas tēpi		
2365	Uzturdevas kompensācija naudā		
2369	Pārējais valsts un pašvaldību aprūpē un apgādē esošo personu uzturēšanai nepieciešamais inventārs		
2370	Mācību līdzekļi un materiāli		5 500
2380	Specifiskie materiāli un inventārs		0
2381	Municija		
2382	Militārā tehnika		
2389	Pārējie specifiskas lietošanas materiāli un inventārs		
2390	Pārējās preces		
2400	Grāmatas un periodiskie izdevumi	7 014	3 350
2410	Mācību grāmatas		2 450
2420	Bibliotēku grāmatas un periodiskie izdevumi		0
2490	Pārējās grāmatas un periodiskie izdevumi		900
2500	Budžeta iestāžu nodokļu maksājumi		2 500
2510	Budžeta iestāžu nodokļu maksājumi		2 500
2511	Zemes nodokļa parādi		
2512	Pievienotās vērtības nodoklis		2 500
2513	Nekustamā īpašuma nodoklis		
2514	Iedzīvotāju ienākuma nodoklis (no maksātspējīgā darba devēja darbinieku prasījumu summām)		
2515	Dabas resursu nodoklis		
2519	Pārējie nodokļi un nodevas		
2600	Kārtējie izdevumi Eiropas Savienības strukturālās politikas pirmsiestāšanās finanšu instrumentu (turpmāk – ISPA) finansēto projektu ietvaros no nopelnīto (uzkrāto) procentu maksājumiem (projekta līdzfinansējums)		
2700	Preces un pakalpojumi Eiropas Savienības politiku instrumentu līdzfinansēto projektu un (vai) pasākumu ietvaros		0
2711	Iegādātās preces Eiropas Savienības politiku instrumentu līdzfinansēto projektu un (vai) pasākumu ietvaros		
2712	Saņemtie pakalpojumi Eiropas Savienības politiku instrumentu līdzfinansēto projektu un (vai) pasākumu ietvaros		
2800	Pakalpojumi, kurus budžeta iestāde apmaksā noteikto funkciju ietvaros, kas nav iestādes administratīvie izdevumi		
4000	Procentu izdevumi		16 000
4100	Procentu maksājumi ārvalstu un starptautiskajām finanšu institūcijām		0
4110	Valsts budžeta procentu maksājumi		
4120	Pašvaldību budžetu procentu maksājumi		
4130	Procentu maksājumi ārvalstu un starptautiskajām finanšu institūcijām no atvasināto finanšu instrumentu rezultāta		
4200	Procentu maksājumi iekšzemes kredītiestādēm		0
4210	Iekšējo aizņēmumu procentu maksājumi		0
4211	Valsts budžeta aizņēmumu procentu maksājumi		
4212	Valsts budžeta iestāžu aizņēmumu procentu maksājumi		
4213	Valsts budžeta iestāžu līzingu procentu maksājumi		
4220	Pašvaldību budžetu procentu maksājumi		0
4221	Pašvaldību budžeta iestāžu aizņēmumu procentu maksājumi		
4222	Pašvaldību budžeta iestāžu līzingu procentu maksājumi		
4230	Procentu maksājumi iekšzemes kredītiestādēm no atvasināto finanšu instrumentu rezultāta		
4300	Pārējie procentu maksājumi		16 000
4310	Valsts budžeta iestāžu procentu maksājumi Valsts kasei		0
4311	Valsts budžeta iestāžu procentu maksājumi Valsts kasei, izņemot valsts sociālās apdrošināšanas speciālo budžetu		
4312	Valsts sociālās apdrošināšanas speciālā budžeta procentu maksājumi Valsts kasei		
4320	Pašvaldību budžetu procentu maksājumi Valsts kasei	16 357	16 000
4330	Valsts budžeta procentu maksājumi		0
4331	Valsts budžeta procentu maksājumi valsts speciālajam sociālās apdrošināšanas budžetam		

PAR OLAINES PAGASTA BUDŽETU

A	B	1	2
4332	Valsts budžeta procentu maksājumi pārējiem valsts budžeta iestāžu līdzekļu ieguldītājiem		
4333	Valsts budžeta procentu maksājumi par pašvaldību budžeta līdzekļu ieguldījumiem		
4339	Valsts budžeta procentu maksājumi pārējiem ieguldītājiem		
4340	Pašvaldību iestāžu procentu maksājumi par aizņēmumiem no pašvaldību budžeta		
	Subsīdijas un dotācijas (3000+6000)	114 444	142 200
3000	Subsīdijas un dotācijas		12 200
3100	Subsīdijas lauksaimniecības ražošanai		0
3110	Subsīdijas lauksaimniecībai saskaņā ar lauksaimniecības valsts programmu		
3120	Līdzfinansējums finansālajam atbalstam strukturālām reformām lauksaimniecības un lauku attīstībai (turpmāk – SAPARD)		
3140	Valsts budžeta līdzfinansējums SAPARD projektiem pašvaldībām		
3190	Pārējās subsīdijas lauksaimniecībai, kuras nevar attiecināt uz kodiem 3110, 3120 un 3140		
3200	Subsīdijas un dotācijas komersantiem, izņemot lauksaimniecības ražošanu, nevalstiskajām organizācijām un citām institūcijām		12 200
3210	Subsīdijas valsts un pašvaldību komersantiem		
3220	Subsīdijas dažādām komercdarbības jomām		9 200
3221	Subsīdijas fiziskajai kultūrai un sportam		3 000
3222	Subsīdijas teātru, izrāžu un koncertdarbības komersantiem		
3223	Subsīdijas televīzijai un radio		
3224	Subsīdijas sociālajai un profesionālajai rehabilitācijai		
3225	Subsīdijas mežsaimniecībai		
3226	Subsīdijas pagaidu sabiedrisko darbu organizēšanai		
3227	Subsīdijas veselības aprūpei		200
3229	Subsīdijas pārējām jomām, kuras nav minētas kodos 3221, 3222, 3223, 3224, 3225, 3226 un 3227		6 000
3230	Subsīdijas nevalstiskajām organizācijām		3 000
3240	Subsīdijas komersantiem, nevalstiskajām organizācijām un citām institūcijām Eiropas Savienības palīdzības programmu, Eiropas Savienības politiku instrumentu un citu ārvalstu finanšu instrumentu līdzfinansēto projektu un (vai) pasākumu ietvaros		0
3241	Subsīdijas komersantiem, nevalstiskajām organizācijām un citām institūcijām PHARE programmas ietvaros no Eiropas Savienības līdzekļiem		
3242	Subsīdijas komersantiem, nevalstiskajām organizācijām un citām institūcijām par Eiropas Savienības politiku instrumentu līdzfinansēto projektu un (vai) pasākumu īstenošanu		
3243	Izdevumi no Eiropas Savienības pirmsstrukturālā fonda palīdzības programmas SAPARD līdzekļiem		
3244	Apdrošināšanas atlīdzības		
3245	Dotācijas iestādēm, organizācijām un komersantiem citu ārvalstu finanšu instrumentu līdzfinansēto programmu, projektu un (vai) pasākumu ietvaros		0
3246	Atmaksa iestādēm, organizācijām un komersantiem		
3247	Mērķdotācijas investīcijām gala saņēmējiem (iestādēm, kuras nav valsts budžeta finansētas institūcijas, organizācijām un komersantiem) ISPA finansēto projektu ietvaros no nopelnīto (uzkrāto) procentu maksājumiem		
3248	Atmaksa valsts budžetam no valsts budžeta iestāžu un pašvaldību budžeta līdzekļiem vai ārvalstu finanšu palīdzības līdzekļu atlikumiem par iepriekšējos budžeta periodos finansētajiem izdevumiem		
3249	Pārējās subsīdijas un dotācijas no ārvalstu finanšu palīdzības līdzekļiem, kuras nevar attiecināt uz kodiem 3241, 3242, 3243, 3244, 3245, 3246, 3247 un 3248		
3250	Subsīdijas tirgus interencei		0
3251	Izdevumi labības iepirkumam		
3252	Pārējie ar labības tirgus interenci saistītie izdevumi		
3253	Izdevumi piena produktu iepirkumam		
3254	Pārējie ar piena produktu tirgus interenci saistītie izdevumi		
3255	Izdevumi liellopu un teļa gaļas iepirkumam		
3256	Pārējie ar liellopu un teļa gaļas tirgus interenci saistītie izdevumi		
3257	Izdevumi cūkgaļas un aitū gaļas iepirkumam		
3258	Pārējie ar cūkgaļas un aitū gaļas tirgus interenci saistītie izdevumi		
3259	Pārējie ar lauksaimniecības produktu tirgus interenci saistītie izdevumi		
3260	Subsīdijas un dotācijas pārējiem komersantiem un organizācijām		
3270	Vadošā partnera maksājumi ārvalstu sadarbības partneriem		
3300	Subsīdijas komersantiem sabiedriskā transporta pakalpojumu nodrošināšanai (par pasažieru regulārajiem pārvadājumiem)		
3400	Subsīdiju un dotāciju transferti		0
3410	Transferti no apakšprogrammas "Līdzekļi neparedzētiem gadījumiem"		0
3411	Nesadalītie transferti no apakšprogrammas "Līdzekļi neparedzētiem gadījumiem"		
3412	Sadalītie transferti no apakšprogrammas "Līdzekļi neparedzētiem gadījumiem"		
3420	Transferti no Kultūrkapitāla fonda		0
3421	Nesadalītie transferti no Kultūrkapitāla fonda		
3422	Sadalītie transferti no Kultūrkapitāla fonda uz valsts pamatbudžetu		
3423	Sadalītie transferti no Kultūrkapitāla fonda uz pašvaldību budžetiem		
3429	Pārējie sadalītie transferti no Kultūrkapitāla fonda		
3490	Pārējie subsīdiju un dotāciju transferti		0
3491	Pārējie nesadalītie subsīdiju un dotāciju transferti		

A	B	1	2
3492	Pārējie sadalītie subsīdiju un dotāciju transferti uz valsts pamatbudžetu		
3493	Pārējie sadalītie subsīdiju un dotāciju transferti uz pašvaldību budžetiem		
3499	Pārējie sadalītie subsīdiju un dotāciju transferti		
3800	Īpašajās programmās plānotās un ar Ministru kabineta rīkojumiem sadalāmās apropriācijas		
3900	Citas subsīdijas ražošanai		
6000	Sociālie pabalsti		130 000
6200	Sociālie pabalsti naudā		130 000
6210	Pensijas		0
6211	Vecuma pensijas		
6212	Invaliditātes pensijas		
6213	Pensijas apgādnieka zaudējuma gadījumā		
6214	Augstākās padomes deputātu pensijas		
6215	Pensijas saskaņā ar speciāliem lēmumiem		
6216	Izdienas pensijas		
6220	Sociālās apdrošināšanas pabalsti naudā		0
6221	Slimības pabalsts		
6222	Maternitātes pabalsts		
6223	Atlīdzība par darbības zaudējumu		
6224	Atlīdzība par apgādnieka zaudējumu		
6225	Apbedīšanas pabalsts		
6226	Kaitējuma atlīdzība Černobiļas atomelektrostacijas (turpmāk – Černobiļas AES) avārijas rezultātā cietušajām personām		
6227	Paternitātes pabalsts		
6228	Darbā nodarītā kaitējuma atlīdzība		
6229	Pārējie pabalsti		
6230	Valsts un pašvaldību sociālie pabalsti un palīdzība naudā		0
6231	Bērna kopšanas pabalsts		
6232	Ģimenes valsts pabalsts		
6233	Piemaksas pie ģimenes valsts pabalsta par bērnu invalīdu		
6234	Bērna piedzimšanas pabalsts		
6235	Valsts sociālā nodrošinājuma pabalsts		
6236	Kompensācija invalīdiem ar mājokļa pielāgošanu saistīto izdevumu segšanai		
6237	Pabalsts un atlīdzība aizbildnim un audžuģimenei		
6239	Pārējie pabalsti un kompensācijas		
6240	Nodarbinātības pabalsti		0
6241	Bezdarbnieka pabalsts		
6242	Bezdarbnieka stipendija		
6243	Rezerve bezdarbnieku pabalstiem		
6250	Pabalsti un palīdzība trūcīgiem iedzīvotājiem		90 000
6251	Pabalsti komunālajiem maksājumiem		
6252	Pabalsti veselības aprūpei		
6253	Pabalsti ēdināšanai		
6259	Pārējie pabalsti un palīdzība trūcīgiem iedzīvotājiem		
6260	Garantētā minimālā ienākuma pabalsti naudā		
6290	Pārējie maksājumi iedzīvotājiem		40 000
6291	Stipendijas		
6292	Transporta izdevumu kompensācijas		40 000
6293	Pārmaksāto sociālās apdrošināšanas iemaksu atmaksa		
6294	Maksātnespējīgo darba devēju darbinieku prasījumi		
6299	Pārējās klasifikācijā neminētās dotācijas iedzīvotājiem		
6300	Sociālie pabalsti natūrā		0
6310	Sociālās nodrošināšanas kompensācijas		
6320	Citi sociālās nodrošināšanas pabalsti natūrā		
6330	Sociālās palīdzības pabalsti natūrā		
6340	Darba devēja sociālie pabalsti natūrā		
6350	Garantētā minimālā ienākuma pabalsti natūrā		
6400	Pārējie pabalsti un kompensācijas		
7000	Uzturēšanas izdevumu transferti, dotācijas un mērķdotācijas pašvaldībām uzturēšanas izdevumiem, pašu resursi, starptautiskā sadarbība	404 084	522 846
	Kārtējie maksājumi Eiropas Kopienas budžetā un starptautiskā sadarbība (7600+7700)		0
7600	Kārtējie maksājumi Eiropas Kopienas budžetā		0
7610	Tradicionālo pašu resursu iemaksa Eiropas Kopienas budžetā		0
7611	Muitas nodokļa iemaksa		
7612	Ievedmuita lauksaimniecības precēm		
7613	Cukura ražošanas nodeva		
7620	Pārējās iemaksas Eiropas Kopienas budžetā		0
7621	Pievienotās vērtības nodokļa resurss		
7622	Nacionālā kopienākuma resurss un rezerves		
7623	Soda procenti		
7624	Apvienotās Karalistes korekcija		
7630	Eiropas Komisijai atmaksājami līdzekļi		0
7631	Eiropas Komisijai atmaksājami līdzekļi PHARE finansēto programmu ietvaros		
7632	Eiropas Komisijai atmaksājami līdzekļi Kohēzijas fonda finansēto programmu ietvaros		
7639	Eiropas Komisijai atmaksājami līdzekļi citu Eiropas Savienības politiku instrumentu finansēto programmu ietvaros		
7700	Starptautiskā sadarbība		0
7710	Biedru naudas un dalības maksa starptautiskajās institūcijās		0

A	B	1	2
7711	Biedra naudas un dalības maksa Eiropas Savienības starptautiskajās institūcijās, izņemot kodā 7714 iekļaujamās izmaksas		
7712	Biedra naudas un dalības maksa pārējās starptautiskajās institūcijās, izņemot kodā 7715 iekļaujamās izmaksas		
7713	Iemaksas NATO budžetā		
7714	Iemaksas Eiropas Savienības starptautisko institūciju kapitālā		
7715	Iemaksas pārējo starptautisko institūciju kapitālā		
7720	Pārējie pārskaitījumi ārvalstīm		
	Uzturēšanas transferti (7100+7200+7300+7400+7500)		522 846
7100	Valsts budžeta uzturēšanas izdevumu transferti		0
7110	Valsts budžeta uzturēšanas izdevumu transferti no valsts speciālā budžeta uz valsts pamatbudžetu		
7120	Valsts budžeta uzturēšanas izdevumu transferti no valsts pamatbudžeta uz valsts speciālo budžetu		
7130	Valsts budžeta uzturēšanas izdevumu transferti no valsts pamatbudžeta uz valsts pamatbudžetu		0
7131	Valsts budžeta uzturēšanas izdevumu transferti no valsts pamatbudžeta dotācijas no vispārējiem ieņēmumiem uz valsts pamatbudžetu		
7132	Valsts budžeta uzturēšanas izdevumu transferti no valsts pamatbudžeta ārvalstu finansu palīdzības līdzekļiem uz valsts pamatbudžetu		
7139	Pārējie valsts budžeta uzturēšanas izdevumu transferti no valsts pamatbudžeta uz valsts pamatbudžetu		
7140	Valsts budžeta uzturēšanas izdevumu transferti no valsts speciālā budžeta uz valsts speciālo budžetu		
7200	Pašvaldību budžeta uzturēšanas izdevumu transferti		522 846
7210	Pašvaldību budžeta uzturēšanas izdevumu transferti citām pašvaldībām		150 000
7211	Izglītības funkciju nodrošināšanai		130 000
7212	Kultūras funkciju nodrošināšanai		
7213	Sociālās palīdzības funkciju nodrošināšanai		
7214	Par līdzfinansējuma projektu īstenošanu		20 000
7215	Pārējie transferti citām pašvaldībām		0
7220	Uzturēšanas izdevumu transferti starp vienas pašvaldības dažādiem budžeta veidiem		0
7221	Pamatbudžeta transferti uz speciālo budžetu		
7222	Speciālā budžeta transferti uz pamatbudžetu		
7230	Rajona padomes transferti pašvaldībām		0
7231	Izglītības funkciju nodrošināšanai no valsts dotāciju un mērķdotāciju sadales		
7232	Kultūras funkciju nodrošināšanai no valsts dotāciju un mērķdotāciju sadales		
7233	Autocēļu (ielu) fondam no valsts dotāciju un mērķdotāciju sadales		
7234	Pasažieru regulārajiem pārvadājumiem no valsts dotāciju un mērķdotāciju sadales		
7235	Pārējo valsts budžeta dotāciju un mērķdotāciju sadales transferti		
7236	Izglītības funkciju nodrošināšanai no rajona padomju līdzekļiem		
7237	Kultūras funkciju nodrošināšanai no rajona padomju līdzekļiem		
7239	Pārējie rajona padomju transferti pašvaldībām no rajona padomju līdzekļiem		
7240	Pašvaldību budžeta uzturēšanas izdevumu transferti no pašvaldības pamatbudžeta uz valsts pamatbudžetu		
7250	Pašvaldību budžeta uzturēšanas izdevumu transferti no pašvaldības speciālā budžeta uz valsts speciālo budžetu		
7260	Pašvaldību dotāciju pašvaldību finanšu izlīdzināšanas fondam		372 846
7300	Mērķdotācijas pašvaldību budžetiem		0
7310	Mērķdotācijas dažādām pašvaldību funkcijām		0
7311	Mērķdotācijas izglītības pasākumiem		
7312	Mērķdotācijas kultūras pasākumiem		
7313	Mērķdotācijas veselības aizsardzības pasākumiem		
7314	Mērķdotācijas sociālās nodrošināšanas pasākumiem		
7315	Mērķdotācijas pašvaldību autocēļu (ielu) fondiem		
7319	Mērķdotācijas pārējām pašvaldību funkcijām, izņemot kodus 7311, 7312, 7313, 7314, 7315		
7320	Mērķdotācijas pašvaldībām Eiropas Savienības finansēto programmu ietvaros no Eiropas Savienības līdzekļiem		0
7321	Mērķdotācijas pašvaldībām PHARE programmas ietvaros no Eiropas Savienības līdzekļiem		
7322	Mērķdotācijas pašvaldībām ISPA programmas ietvaros no Eiropas Savienības līdzekļiem		
7323	Mērķdotācijas pašvaldībām Kohēzijas fonda programmas ietvaros no Eiropas Savienības līdzekļiem		
7329	Mērķdotācijas pašvaldībām citu Eiropas Savienības finansēto programmu ietvaros no Eiropas Savienības līdzekļiem		
7330	Mērķdotācijas pašvaldībām Eiropas Savienības finansēto programmu ietvaros no valsts budžeta līdzekļiem (valsts budžeta līdzfinansējums)		0
7331	Mērķdotācijas pašvaldībām PHARE programmas ietvaros no valsts budžeta līdzekļiem (valsts budžeta līdzfinansējums)		
7335	Mērķdotācijas pašvaldībām Kohēzijas fonda finansēto projektu ietvaros no valsts budžeta līdzekļiem (valsts budžeta līdzfinansējums)		
7336	Mērķdotācijas pašvaldībām ISPA finansēto projektu ietvaros no nepelnīto (uzkrāto) procentu maksājumiem (projekta līdzfinansējums)		
7339	Mērķdotācijas pašvaldībām citu Eiropas Savienības finansēto programmu ietvaros no valsts budžeta līdzekļiem (valsts budžeta līdzfinansējums)		

A	B	1	2
7340	Mērķdotācijas pašvaldībām pasažieru regulārajiem pārvadājumiem ar autobusiem		
7390	Pārējās mērķdotācijas pašvaldībām		
7400	Dotācijas un citi transferti pašvaldību budžetiem		0
7410	Dotācijas pašvaldībām no SAPARD programmas līdzekļiem		
7420	Dotācijas pašvaldībām par Eiropas Savienības politiku instrumentu līdzfinansēto projektu un (vai) pasākumu īstenošanu		
7430	Dotācijas Administratīvi teritoriālās reformas likuma izpildei		
7440	Dotācija iedzīvotāju ienākuma nodokļa prognozes neizpildes kompensācijai		
7450	Dotācija reģionu kapacitātes veicināšanai		
7490	Pārējās dotācijas un pārējie transferti, kurus nevar attiecināt uz kodiem 7410, 7420, 7430, 7440, un 7450		
7500	Uzturēšanas izdevumu atmaksa valsts budžetam		0
7510	Atmaksa valsts pamatbudžetā par veiktajiem uzturēšanas izdevumiem Eiropas Savienības fondu līdzfinansētajos projektos		0
7511	Atmaksa valsts pamatbudžetā par valsts budžeta iestādes Eiropas Reģionālās attīstības fonda līdzfinansēto projektu un (vai) pasākumu īstenošanā veiktajiem uzturēšanas izdevumiem		
7512	Atmaksa valsts pamatbudžetā par valsts budžeta iestādes Eiropas Sociālā fonda līdzfinansēto projektu un (vai) pasākumu īstenošanā veiktajiem uzturēšanas izdevumiem		
7513	Atmaksa valsts pamatbudžetā par valsts budžeta iestādes Eiropas Lauksaimniecības virzības un garantiju fonda Virzības daļas līdzfinansēto projektu un (vai) pasākumu īstenošanā veiktajiem uzturēšanas izdevumiem		
7514	Atmaksa valsts pamatbudžetā par valsts budžeta iestādes Eiropas Zivsaimniecības vadības finansēšanas instrumenta līdzfinansēto projektu un (vai) pasākumu īstenošanā veiktajiem uzturēšanas izdevumiem		
7515	Atmaksa valsts pamatbudžetā par valsts budžeta iestādes un citu organizāciju Eiropas kopienas iniciatīvas EQUAL finansēto projektu īstenošanā veiktajiem uzturēšanas izdevumiem		
7516	Atmaksa valsts pamatbudžetā par valsts budžeta iestādes Eiropas Savienības vai citu ārvalstu to politiku instrumentu līdzfinansēto projektu un (vai) pasākumu īstenošanā veiktajiem uzturēšanas izdevumiem, kas nav atsevišķi klasificēti šajā klasifikācijā		
7517	Atmaksa valsts pamatbudžetā par Eiropas Savienības vai citu ārvalstu politiku instrumentu līdzfinansēto projektu un (vai) pasākumu īstenošanā veiktajām subsīdijām un dotācijām		
7518	Atmaksa valsts pamatbudžetā par valsts budžeta iestādes Eiropas Lauksaimniecības fonda lauku attīstībai, Eiropas Lauksaimniecības garantiju fonda, Eiropas Lauksaimniecības virzības un garantiju fonda Garantiju daļas un Eiropas Zivsaimniecības fonda līdzfinansēto projektu un (vai) pasākumu īstenošanā veiktajiem uzturēšanas izdevumiem		
7520	Atmaksa valsts pamatbudžetā no Eiropas Savienības palīdzības programmu un Eiropas Savienības politiku instrumentu līdzekļiem par Latvijas valsts ieguldītajiem finanšu resursiem Kohēzijas fonda projektos un SAPARD programmā		
7530	Atmaksa valsts budžetā ISPA finansēto projektu ietvaros no saņemto Eiropas Savienības līdzekļu nopelnīto (uzkrāto) procentu maksājumiem		
	Kapitālie izdevumi (5000+9000)	207 948	1 304 461
5000	Pamatkapitāla veidošana		1 304 461
5100	Nemateriālie ieguldījumi		500
5110	Attīstības pasākumi un programmas		
5120	Licences, koncesijas un patenti, preču zīmes un līdzīgas tiesības		500
5121	Datorprogrammas		500
5129	Pārējās licences, koncesijas un patenti, preču zīmes un tamlīdzīgas tiesības		
5130	Pārējie nemateriālie ieguldījumi		
5140	Nemateriālo ieguldījumu izveidošana		
5160	Derīgo izrakteņu izpēti un citi līdzīgi nerazotie nemateriālie ieguldījumi		
5170	Kapitālsabiedrību iegādes rezultātā iegūtā nemateriālā vērtība		
5200	Pamatlīdzekļi		1 303 961
5210	Zeme, ēkas un būves		443 501
5211	Dzīvojamās ēkas		
5212	Nedzīvojamās ēkas		373 201
5213	Transporta būves		
5214	Zeme zem ēkām un būvēm		
5215	Kultūvētā zeme		
5216	Atpūtai un izklaidei izmantojamā zeme		
5217	Pārējā zeme		
5218	Celtnes un būves		70 300
5219	Pārējais nekustamais īpašums		
5220	Tehnoloģiskās iekārtas un mašīnas		2 000
5230	Pārējie pamatlīdzekļi		37 300
5231	Transportlīdzekļi		3 000
5232	Saimniecības pamatlīdzekļi		20 300
5233	Bibliotēku krājumi		8 000
5234	Izklaides, literārie un mākslas oriģināldarbi		
5235	Dārgakmeņi un dārgmetāli		
5236	Antīknie un citi mākslas priekšmeti		
5237	Citas vērtlietas		
5238	Datortehnika, sakaru un cita biroja tehnika		6 000
5239	Pārējie iepriekš neklasificētie pamatlīdzekļi		

PAR OLAINES PAGASTA BUDŽETU

A	B	1	2
5240	Pamatlīdzekļu izveidošana un nepabeigtā celtniecība		221 160
5250	Kapitālais remonts un rekonstrukcija		600 000
5260	Bioloģiskie un pazemes aktīvi		0
5261	Pazemes aktīvi		
5262	Augļu dārzi un citi regulāri ražojošie stādījumi		
5269	Pārējie bioloģiskie un lauksaimniecības aktīvi		
5270	Ilgtermiņa ieguldījumi nomātajos pamatlīdzekļos		
5800	Kapitālie izdevumi Eiropas Savienības politiku instrumentu līdzfinansēto projektu un (vai) pasākumu īstenošanai un pārējie kapitālie izdevumi		0
5810	Kapitālie izdevumi Eiropas Savienības politiku instrumentu līdzfinansēto projektu un (vai) pasākumu īstenošanai		0
5811	Kapitālie izdevumi Eiropas Savienības politiku instrumentu līdzfinansēto projektu un (vai) pasākumu īstenošanai no valsts un pašvaldību budžeta finansējuma daļas atbilstoši nosacījumiem		
5812	Kapitālie izdevumi Eiropas Savienības politiku instrumentu līdzfinansēto projektu un (vai) pasākumu īstenošanai no ārvalstu finanšu palīdzības līdzekļiem		
5820	Kapitālie izdevumi valsts budžeta finansētām institūcijām ISPA finansēto projektu ietvaros no nepelnīto (uzkrāto) procentu maksājumiem		
5890	Pārējie kapitālie izdevumi no budžeta līdzekļiem, kurus nevar attiecināt uz kodiem 5810 un 5820		
9000	Kapitālo izdevumu transferti, mērķdotācijas		0
9100	Valsts budžeta kapitālo izdevumu transferti		0
9110	Valsts budžeta kapitālo izdevumu transferti no valsts speciālā budžeta uz valsts pamatbudžetu		
9120	Valsts budžeta kapitālo izdevumu transferti no valsts pamatbudžeta uz valsts speciālo budžetu		
9130	Valsts budžeta kapitālo izdevumu transferti no valsts pamatbudžeta uz pašvaldības pamatbudžetu		
9140	Valsts budžeta kapitālo izdevumu transferti no valsts pamatbudžeta uz valsts pamatbudžetu		
9150	Valsts budžeta kapitālo izdevumu transferti no valsts speciālā budžeta uz valsts speciālo budžetu		
9160	Valsts budžeta kapitālo izdevumu transferti no valsts speciālā budžeta uz pašvaldības speciālo budžetu		
9200	Kapitālo izdevumu transferti starp vienas pašvaldības dažādiem budžeta veidiem		0
9210	Pamatbudžeta transferti uz speciālo budžetu		
9220	Speciālā budžeta transferti uz pamatbudžetu		
9300	Pašvaldību budžeta transferti kapitālajiem izdevumiem no pamatbudžeta uz pamatbudžetu		0
9310	Pašvaldību budžeta transferti kapitālajiem izdevumiem no pašvaldības pamatbudžeta uz valsts pamatbudžetu		
9320	Pašvaldību budžeta transferti kapitālajiem izdevumiem no vienas pašvaldības pamatbudžeta uz citas pašvaldības pamatbudžetu		
9330	Pašvaldību budžeta transferti kapitālajiem izdevumiem no rajona padomes pamatbudžeta uz pašvaldības pamatbudžetu		
9400	Pašvaldību budžeta transferti kapitālajiem izdevumiem no speciālā budžeta uz speciālo budžetu		0
9410	Pašvaldību budžeta transferti kapitālajiem izdevumiem no pašvaldības speciālā budžeta uz valsts speciālo budžetu		
9420	Pašvaldību budžeta transferti kapitālajiem izdevumiem no vienas pašvaldības speciālā budžeta uz citas pašvaldības speciālo budžetu		
9430	Pašvaldību budžeta transferti kapitālajiem izdevumiem no rajona padomes speciālā budžeta uz pašvaldības speciālo budžetu		
9500	Mērķdotācijas kapitālajiem izdevumiem pašvaldībām		0
9510	Kapitālie izdevumi, kas tiek finansēti zemāka līmeņa budžetiem		
9520	Mērķdotācijas kapitālajiem izdevumiem pašvaldībām Kohēzijas fonda finansēto projektu ietvaros no valsts budžeta līdzekļiem (valsts budžeta finansējuma daļas)		
9530	Mērķdotācijas kapitālajiem izdevumiem pašvaldībām ISPA finansēto projektu ietvaros no nepelnīto (uzkrāto) procentu maksājumiem		
9540	Mērķdotācijas kapitālajiem izdevumiem pašvaldībām ISPA finansēto projektu ietvaros no saņemto maksājumu uzkrātajiem procentiem (projekta līdzfinansējums)		
9550	Mērķdotācijas kapitālajiem izdevumiem pašvaldībām Kohēzijas fonda finansēto projektu ietvaros no Eiropas Savienības līdzekļiem		
9560	Mērķdotācijas kapitālajiem izdevumiem pašvaldībām – valsts budžeta līdzfinansējums PHARE programmā		
9570	Mērķdotācijas kapitālajiem izdevumiem pašvaldībām no citām ārvalstu finanšu palīdzības programmām, tai skaitā PHARE programmas ietvaros no Eiropas Savienības līdzekļiem		
9600	Atmaksa valsts budžetā par veiktajiem kapitālajiem izdevumiem		0
9610	Atmaksa valsts pamatbudžetā par veiktajiem kapitālajiem izdevumiem Eiropas Savienības fondu līdzfinansētajos projektos		0
9611	Atmaksa valsts pamatbudžetā par valsts budžeta iestādes Eiropas Reģionālās attīstības fonda līdzfinansēto projektu un (vai) pasākumu īstenošanā veiktajiem kapitālajiem izdevumiem		

A	B	1	2
9612	Atmaksa valsts pamatbudžetā par valsts budžeta iestādes Eiropas Sociālā fonda līdzfinansēto projektu un (vai) pasākumu īstenošanā veiktajiem kapitālajiem izdevumiem		
9613	Atmaksa valsts pamatbudžetā par valsts budžeta iestādes Eiropas Lauksaimniecības virzības un garantiju fonda Virzības daļas līdzfinansēto projektu un (vai) pasākumu īstenošanā veiktajiem kapitālajiem izdevumiem		
9614	Atmaksa valsts pamatbudžetā par valsts budžeta iestādes Zivsaimniecības vadības finansēšanas instrumenta līdzfinansēto projektu un (vai) pasākumu īstenošanā veiktajiem kapitālajiem izdevumiem		
9615	Atmaksa valsts pamatbudžetā par valsts budžeta iestādes Eiropas Lauksaimniecības fonda lauku attīstībai, Eiropas Lauksaimniecības garantiju fonda, Eiropas Lauksaimniecības virzības un garantiju fonda Garantiju daļas un Eiropas Zivsaimniecības fonda līdzfinansēto projektu un (vai) pasākumu īstenošanā veiktajiem kapitālajiem izdevumiem		
9619	Atmaksa valsts pamatbudžetā par valsts budžeta iestādes Eiropas Savienības un citu ārvalstu politiku instrumentu līdzfinansēto projektu un (vai) pasākumu īstenošanā veiktajiem kapitālajiem izdevumiem, kuri nav atsevišķi klasificēti šajā klasifikācijā		
8000	Zaudējumi no valūtas kursa svārstībām un uzkrājumiem šaubīgajiem debitoriem		0
8100	Zaudējumi no valūtas kursa svārstībām attiecībā uz ārvalstu finanšu palīdzības līdzekļiem		0
8110	Zaudējumi no valūtas kursa svārstībām attiecībā uz pamatbudžeta ārvalstu finanšu palīdzības līdzekļiem		
8120	Zaudējumi no valūtas kursa svārstībām attiecībā uz speciālā budžeta ārvalstu finanšu palīdzības līdzekļiem		
8130	Zaudējumi no valūtas kursa svārstībām attiecībā uz ziedojumu un dāvinājumu budžeta ārvalstu finanšu palīdzības līdzekļiem		
8140	Zaudējumi no valūtas kursa svārstībām attiecībā uz citu budžetu ārvalstu finanšu palīdzības līdzekļiem		
8200	Zaudējumi no valūtas kursa svārstībām attiecībā uz budžeta iestāžu sniegtajiem maksas pakalpojumiem un citiem pašu ieņēmumu līdzekļiem		0
8210	Zaudējumi no valūtas kursa svārstībām attiecībā uz pamatbudžeta iestāžu sniegtajiem maksas pakalpojumiem un citiem pašu ieņēmumu līdzekļiem		
8220	Zaudējumi no valūtas kursa svārstībām attiecībā uz speciālā budžeta iestāžu sniegtajiem maksas pakalpojumiem un citiem pašu ieņēmumu līdzekļiem		
8230	Zaudējumi no valūtas kursa svārstībām attiecībā uz citu budžeta iestāžu sniegtajiem maksas pakalpojumiem un citiem pašu ieņēmumu līdzekļiem		
8300	Zaudējumi no valūtas kursa svārstībām attiecībā uz speciālā budžeta ieņēmumiem		
8400	Zaudējumi no valūtas kursa svārstībām attiecībā uz ziedojumu un dāvinājumu līdzekļiem		
8500	Zaudējumi no valūtas kursa svārstībām attiecībā uz kodos 8100 un 8200 neuzskaitītajiem pamatbudžeta līdzekļiem		
8600	Izdevumi no šaubīgo debitoru parādu norakstīšanas		
	Ieņēmumu pārsniegums (+) vai deficīts (-)	-250 238	-775 449
	Finansēšana	250 238	775 449
F20010000	Naudas līdzekļi un noguldījumi (atlikuma izmaiņas)		865 449
F21010000	Naudas līdzekļi	667 577	865 449
	Naudas līdzekļu un noguldījumu atlikums gada sākumā	667 577	925 449
	Naudas līdzekļu un noguldījumu atlikums perioda beigās	50 000	60 000
F22010000	Pieprasījuma noguldījumi		0
	Naudas līdzekļu un noguldījumu atlikums gada sākumā		
	Naudas līdzekļu un noguldījumu atlikums perioda beigās		
F29010000	Terminnoguldījumi		0
	Naudas līdzekļu un noguldījumu atlikums gada sākumā		
	Naudas līdzekļu un noguldījumu atlikums perioda beigās		
F30010000	legādātie parāda vērtspapīri, izņemot atvasinātos finanšu instrumentus		
F30020000	Emitētie parāda vērtspapīri		
F40020000	Aizņēmumi	-416 979	-90 000
F40010000	Aizdevumi		
F50010000	Akcijas un cita līdzdalība komersantu pašu kapitālā		0
F55010000	Akcijas un cita līdzdalība komersantu pašu kapitālā, neskaitot kopieģuldījumu fondu akcijas		
F56010000	Kopieģuldījumu fondu akcijas		
Izziņa par naudas līdzekļu un noguldījumu atlikumiem			
Rādītāju nosaukums			Izpilde no gada sākuma
Naudas līdzekļu un noguldījumu atlikums gada sākumā			925 449
Naudas līdzekļu un noguldījumu atlikums perioda beigās			60 000

ES Kohēzijas fonda finansētā projekta Nr.2004 / LV/ 16/C/PE/ 002-5 Jaunolaines lielciema ūdensapgādes un notekūdeņu tīklu rekonstrukcijas attīstības gaita

Pagājušā gada 5. decembrī tika nodoti ekspluatācijā projekta ietvaros paredzamie objekti, kas saistīti ar maģistrālā ūdensvada un kanalizācijas būvniecību. Kopējās izmaksas kopā ar PVN 1329949.51 Ls. Veikto darbu rezultātā tika atjaunots ūdensvads 6530 m garumā, pašteses kanalizācija no PVC caurulēm ar diametru 160–200mm (2340 m), spiediena kanalizācija no PE caurulēm 100–160 mm (3072 m).

Tika uzstādītas 3 kanalizācijas ūdeņu sūkņšanas stacijas. Pašlaik veikto darbu rezultātā ir izbūvēts jauns ūdensvads Pionieru un Priežu ielā, piejamo līdzekļu apjoma ietvaros ir izbūvēta kanalizācija. Projekta veikto darbu rezultātā ir apvienota ūdens piegāde Jaunolaines lielcie-

ma Meža, Baznīcas, Pionieru un Priežu ielās, kā arī notiek kanalizācijas ūdeņu savākšana un attīrīšana Jaunolaines attīrīšanas iekārtās. Vairs netiek izmantotas LUKOIL kanalizācijas ūdeņu attīrīšanas iekārtas. Šī projekta ietvaros ir noslēgts līgums ar pilnsabiedrību BKT par jaunu ūdens attīrīšanas iekārtu izbūvi un divu artēzisko urbumu izbūvēšanu par kopējo summu 1949613.70 EUR. Pašlaik norit projektēšanas darbi un pirmā artēziskā urbuma urbšana. Atbilstoši apstiprinātajam darba plānam, līdz šī gada beigām objekts jānodod ekspluatācijā. Pašlaik sakarā ar esošā vecā maģistrālā ūdensvada bojājumiem notiek individuālo māju pieslēgšanās Pionieru un Priežu ielās pie jaunā ūdensvada.

Šī gada 1. martā plkst. 11.00 Jaunolaines kultūras nama telpās notiks SIA "ZEIFERTI" darbinieku sapulce ar Pionieru ielas daudzīvokļu māju īpašniekiem par kopīpašuma apsaimniekošanu.

Pamatojoties uz Olaines pilsētas, Olaines pagasta, Mārupes pagasta un Salaspils novada sabiedrisko pakalpojumu regulatora lēmumu Nr.02/2008 (prot. 2-02/2008.), ar 1.04.08. tiek apstiprināti jauni siltumapgādes tarifi:

1. Jaunolaines ciematā – 31.96 ls / mwh bez PVN.
2. Gaismu ciematā – 29.23 ls / mwh bez PVN.
3. Pionieru ciematā – 29.82 ls / mwh bez PVN.

SIA "ZEIFERTI" direktors **Valdis Rudmins**

Lai prieks Jums katrus svētkus gaidīt un spēks ir svētkus radīt

Katra mācību gada sākumā plānojam pasākumus, lai varam kopā pavadīt interesantus un jaukus brīžus, lai vienmēr ievērotu, ka bērns ar savām vajadzībām, vēlmēm ir pats svarīgākais.

Olaines pagasta PII "Magonīte" katru rudenī uzsāk ar izstādes "Kas aug manā dārzā" sarīkošanu, kurā galvenie dalībnieki ir bērni un viņu vecāki. Gribam pateikt bērnu vecākiem lielu paldies par aktīvu piedalīšanos šajā pasākumā. Radoša pieeja izstādes noformēšanā brīvā dabā bija veiksmīgs atradums, to izmantosim atkārtoti.

Bērnu iniciatīvu atraisa veiksmīgi izvēlētas tēmas, piemēram, pasākums "Es un mani draugi", kas notika pirmo reizi, bērnos izraisīja pozitīvas emocijas.

Sagaidījām Ziemassvētkus un gribam pateikt paldies Olaines pagasta padomei par sagādātajām dāvanām.

Mūs gaida vēl daudz interesantu pasākumu, tādi kā Modes

skate, Dzejnieki un rakstnieki, Meteņi, Lieldienas, Mātes diena un daudzi citi. Katru gadu mēs gaidām ciemos bērnu vecākus. Šogad 11. martā uzaicināsim psiholoģi I.Aunīti, kura vecākiem stāstīs par aktuāliem bērnu audzināšanas jautājumiem. Mūsu bērni ļoti daudz sporto. Vienu reizi mēnesī notiek kustību rotaļu pēcpusdiena.

13.maijā mūsu bērnu dārzā notiks sporta svētki, kuros ieradīsies ciemiņi no citām rajona pirmsskolas iestādēm.

Mācību gadu noslēgumā mūsu lielos bērnus izvadām uz skolu. Kā dāvana no Olaines pagasta padomes paredzēta ekskursija uz Rīgas zooloģisko dārzu.

Olaines pagasta PII "Magonīte" vadītājas vietnieces
izglītības jomā **M.Orinska** un **O.Buķe**



IESKATS SKOLAS DZĪVĒ



- * 2007./2008.gada II semestra pirmo mācību dienu – 7.janvāri ieskandēja koncerts “Zuzīte un Bārdiņš ar mīļumdziesmām”. To sniedza grupa “Avārijas brigāde”. Pēc koncerta vēl ilgi Zuzīte (dziedātāja Iveta) bija mūsu skolēnu – autogrāfu vācēju ielenkta.
- * 18.janvārī “Valodu dienas” pasākums iepazīstināja skolēnus ar dažādām pasaules valodām. Mūsu skolā apgūstamas ir tikai trīs no lielās valodu saimes: latviešu, krievu un angļu valoda. Tajās klausījāmie skolēnu sagatavotos priekšnesumus, kā arī izvērtējām starptautiskajam konkursam “Lidice 2008” “Pasaules valodas. Man tuvākā svešvaloda” izvirzītos darbus. Konkursa Latvijas atlasei tika nosūtīti 2.a klases skolnieka Edvīna Judina un 3.a klases skolnieka Ņikitas Feoktistova darbi.

Audzinašanas pasākumiem bagāts izvērās februāra mēnesis.

- * Jau 1.februārī skolēnus iepriecināja pašu izveidotā sveču un svečturu izstāde. Sveču dienai veltītajā audzināšanas stundā skolēni klausījās drāmas pulciņa dalībnieku sagatavotos

dzejoļus no Ojāra Vācieša “Sveču grāmatas”, minēja mīklas, ieklausījās parunās un ticējumos, kā arī uzzināja dažādas sveču liešanas un izgatavošanas gudrības. Pasākuma noslēgumā skolēni varēja izmēģināt savu māku un spējas sveču puzzles salikšanā un krustvārdu mīklas minēšanā.

- * Savukārt 8.februāra sarīkojumā “Iepazīsti žurkas gada horoskopus!” bērni dižojās ar pašu izgatavotajām un līdzī paņemtajām rotaļlietu pelītēm un žurciņām. Iepazīstot 12 horoskopa zīmes, notika arī fotografēšanās un žurkas gada himnas “Velc, pelīte, saldu miegu...” dziedāšana.
- * Projektu nedēļas tēma “Mūsu skola” tika izraudzīta jau vasarā, plānojot šī – 2007./2008.gada aktivitātes. Visas nedēļas garumā no 11. līdz 15.februārim skolēni izzināja skolas vēsturi un iepazīna darbiniekus, pētīja stundu sarakstu un domāja par nākotni, sacerot domrakstus, dzejoļus un reklāmas. Projektu nedēļas noslēgumā katra klase prezentēja savu veikumu. Uz tikšanos ar audzēkņiem bija ieradies

skolas 1.izlaiduma absolvents Ivars Pogodins. Skolēniem viņš pastāstīja par pirmajiem mācību gadiem, kas ritēja pirmskolas iestādes “Magonīte” telpās, līdz skola ieguva tagadējo mājvietu.

Pasākuma gaitā, atzīmējot skolas 15.dzimšanas dienu, tapa vēsturisks foto, kurā skolēni centās izveidot skaitli 15, kā arī tika dziedāta vēlējuma dziesma skolai.

Droši vien arī Jūsu mājās atskanēja skolēnu stāsti par gardo svētku kļiņģeri ar 15 uguņojošām svecītēm!



Jauns pabalsts 1. grupas invalīdiem, kuriem nepieciešama īpaša kopšana

No 2008. gada 1. janvāra tie 1. grupas invalīdi, kuriem nepieciešama īpaša kopšana, var saņemt jaunu valsts sociālo pabalstu.

Kas var saņemt jauno pabalstu invalīdiem?

Jauno pabalstu var saņemt cilvēki ar 1. grupas invaliditāti, kuri pārsnieguši 18 gadu vecumu un kuriem nepieciešama īpaša kopšana.

Vai jauno pabalstu var saņemt arī cilvēki ar 2. grupas invaliditāti?

Ja ārstējošais vai ģimenes ārsts uzskata, ka invaliditātes laikā cilvēkam ar 2. grupas invaliditāti veselības stāvoklis ir pasliktinājies, viņš sagatavo un izsniedz nosūtījumu (veidlapa 088/u) uz Veselības un darbības ekspertīzes ārstu komisiju (VDEĀK). Ārstu komisija veiks invaliditātes ekspertīzi un pieņems lēmumu par invaliditātes grupu un īpašas kopšanas nepieciešamību. Pabalstu varēs saņemt tikai tad, ja cilvēkam tiks noteikta 1. invaliditātes grupa un izsniegts atzinums par īpašas kopšanas nepieciešamību.

Cik liels ir pabalsts?

Tā apmērs ir 100 lati mēnesī.

Kas ir nepieciešams, lai saņemtu šo jauno pabalstu?

Lai saņemtu jauno pabalstu, jābūt piešķirtai 1. invaliditātes grupai un ir nepieciešams VDEĀK atzinums par īpašas kopšanas nepieciešamību.

Vai cilvēkiem ar invaliditāti, kuriem jau ir ieteikums "kopjams" vai "nepieciešama kopšana", ir nepieciešams jauns atzinums par īpašas kopšanas nepieciešamību?

Jā, ir nepieciešams jauns VDEĀK atzinums, kuru izsniedz, balstoties uz jauniem izstrādātiem kritērijiem.

Kas atzinuma saņemšanai jā dara tiem cilvēkiem ar invaliditāti, kuriem jau ir ieteikums "nepieciešama kopšana" vai "kopjams"?

Cilvēkiem ar invaliditāti, kuriem 1. invaliditātes grupa ar ieteikumu "nepieciešama kopšana" vai "kopjams" ir noteikta līdz 2007. gada 31. decem-

brim, ir atvieglota kārtība atzinuma saņemšanai. Šiem cilvēkiem atzinums tiek izsniegts uz cilvēka vai likumiskā pārstāvja iesnieguma pamata. Viņiem nav personīgi jāierodas VDEĀK – iesniegumu var nosūtīt pa pastu vai pa faksu jebkurai VDEĀK (vēlams tai, kur cilvēkam pēdējo reizi noteica invaliditāti). Iesniegumā jābūt norādītam personas kodam, dzīves vietai, sievietēm arī iepriekšējam un mainītam uzvārdam, pēdējās invaliditātes ekspertīzes laikam un vietai, vēlams pievienot invaliditātes izziņas kopiju. VDEĀK izsniegs atzinumu bez cilvēka klātbūtnes un atzinumu ierakstītā vēstulē 10 dienu laikā nosūtīs cilvēkam uz norādīto adresi, kā arī elektroniski iesniegs Valsts sociālās apdrošināšanas aģentūrā (VSAA).

Kas atzinuma saņemšanai jā dara tiem cilvēkiem ar invaliditāti, kuriem nav ieteikums "nepieciešama kopšana" vai "kopjams"?

Cilvēkiem ar 1. grupas invaliditāti, kuriem minētā ieteikuma nav, vispirms jā dodas pie sava ģimenes vai ārstējošā ārsta, lai saņemtu nosūtījumu (veidlapa 088/u) uz ekspertīzes komisiju, kurā būtu atspoguļota īpašas kopšanas nepieciešamība. Viņiem vai viņu likumiskajiem pārstāvjiem nosūtījumu un iesniegumu ar lūgumu veikt invaliditātes ekspertīzi jāiesniedz VDEĀK, uzrādot personu apliecinošu dokumentu. VDEĀK, saņemot iesniegumu un nosūtījumu (veidlapa 088/u), pieņems lēmumu, vai atzinuma saņemšanai jāveic invaliditātes ekspertīze, vai arī atzinumu var izsniegt uz dokumentu pamata.

Kad var doties uz VSAA, lai pieprasītu pabalstu, un kādi dokumenti ir nepieciešami?

Cilvēki, kuriem invaliditātes izziņā norādīts ieteikums "nepieciešama kopšana" vai "kopjams", VSAA nodaļā var vērsties pēc iesnieguma iesniegšanas VDEĀK. Pārējie cilvēki ar 1. grupas invaliditāti – tikai pēc VDEĀK atzinuma saņemšanas.

Lai saņemtu pabalstu, cilvēkam ar invaliditāti vai viņa pilnvarotai personai jebkurā VSAA nodaļā jāiesniedz rakstisks pieprasījums par pabalsta piešķiršanu un jāuzrāda šādi dokumenti:

- personu apliecinošs dokuments;
- pilnvara (ja pabalstu pieprasa pilnvarota persona).

Atzinumu bez cilvēka līdzdalības VDEĀK elektroniski iesniegs VSAA.

Vai, saņemot jauno pabalstu, cilvēki turpinās saņemt arī valsts sociālā nodrošinājuma pabalstu?

Jā, šī cilvēku ar invaliditāti grupa saņems gan valsts sociālā nodrošinājuma pabalstu vai pensiju, gan jauno pabalstu. Tādējādi, ja cilvēks nesāņem invaliditātes pensiju, valsts sociālo pabalstu veidā cilvēki saņems vismaz 150 latu mēnesī.

Papildu informācijai par atzinuma saņemšanu var vērsties tuvākajā VDEĀK

(Rīgas rajona VDEĀK – 67310754) vai pa informatīvo tālruni 7614885.

Par pabalsta piešķiršanu – jebkurā VSAA nodaļā (VSAA Olaines klientu apkalpošanas centrs – 7967400) – vai zvanot uz VSAA bezmaksas tālruni 78001015.

6. pielikums Ministru kabineta 2003. gada 19. novembra noteikumiem Nr.650

Kritēriji, kas nosaka, ka invalīdam nepieciešama īpaša kopšana

1. I grupas invalīds, kuram nepieciešama īpaša 24 stundu palīdzība, uzraudzība vai kopšana neatkarīgi no palīdzības lietošanas.
2. I grupas invalīds, kura pašaprūpes, mobilitātes un mājas dzīves aktivitāte atbilstoši Bartela indeksam ir zemāka par 7 punktiem vai vismaz viena no aktivitātēm "ēšana", "zarna trakta kontrole", "urīnpūšļa kontrole" un "tualetes lietošana" ir vērtējama ar 0 punktu.

Pēc LM sniegtās informācijas sagatavoja **Olaines pagasta Sociālais dienests**

No Olaines pagasta atvadījusies Apeirona ceļojošā datorklase

Invalīdu un viņu draugu apvienība "Apeiron" sadarbībā ar Lattelecom grupas uzņēmumu Lattelecom BPO, pateicoties Microsoft Unlimited Potential un Hansabankas atbalstam, izveidoja ceļojošo datorklasi, kas 2007. gada laikā viesojās daudzās Latvijas pilsētās un pagastos, sniedzot iedzīvotājiem iespēju apgūt datorzinības. 2008. gada janvārī datorklase viesojās arī mūsu pagastā.

Datorkursi pagasta iedzīvotāju vidū ieguva lielu atsaucību. Ierobežotā vietu skaita dēļ ne visiem interesentiem bija iespēja apgūt zināšanas. Mācības uzsāka 16 dalībnieki bez priekšzināšanām darbā ar datoru. Nedēļas laikā zinošā un prasmīgā pasniedzēja Ivara Aizporieša vadībā kursanti pārvarēja bailes un nedrošību, guva pārliecību, ka arī viņi spēj apgūt mūsdienās tik nepieciešamās datorprasmes. Tieši pirmajā mācību nedēļā bija brīnišķīgi vērot cilvēku izaugsmi. Protams, tika apgūtas arī jaunas zināšanas, bet, neapšaubāmi, ļoti būtiska bija personības izaugsme, pašpārliecība, lepnums par savām spējām un varēšanu. Ja sākumā daudzi teica: "Es te atnācu tikai maliņā pasēdēt un paskatīties, ko tie citi dara!", tad drīz vien visi bija apguvuši pamatpras-

mes un droši veica pasniedzēja uzdotos darbus. Un kā gan savādāk – pasniedzējs nevienam neļāva "tāpat vien maliņā pasēdēt". Gluži pretēji – viņš prata katru savu skolnieku iedrošināt, mudināja nebaidīties un droši strādāt, pacietīgi sakaidrojot un rādot gan visai grupai kopā, gan katram individuāli.

Apguvuši pirmās iemaņas, jau nākamajā līmenī mācības turpināja 14 dalībnieki. Brīvās vietas pie datoriem, protams, ātri vien tika aizņemtas. Jauno mācību moduli jau uzsāka ieinteresēti un mācīties motivēti kursanti. Nenoliedzami, bija grūti. Vairāki cilvēki mācības apvienoja ar darbu. Dažkārt grūtības sagādāja veselības problēmas. Tomēr, neskatoties uz dažādām grūtībām, kursi tika apmeklēti praktiski bez nodarbību kavējumiem.

Noslēguma pasākumā pasniedzējs atzina, ka mūsu kursu apmeklētāji ir bijuši vieni no apzinīgākajiem un čaklākajiem, salīdzinot ar citām ceļojošajām datorklasēm apmācītajām grupām. Viņš atzīmēja, ka internetstundas, kuras nebija obligātas, mūsu pagasta ļaudis apmeklēja simtprocentīgi. Tā patiešām bija!

Mācību laikā starp kursantiem un pasniedzēju izveidojās biedriskas, draudzīgas

attiecības. Grūti izsvērt, vai šeit bija ņēmēji un devēji. Ceru, ka no dalības šajā projektā visi ir ieguvēji – gan pasniedzējs, kuram gandarījumu sniedza čakli skolnieki, gan kursu dalībnieki, kuriem bija prieks mācīties tik saprotoša un iejūtīga pasniedzēja vadībā. Un, protams, ar mēs, Sociālā dienesta darbinieces! Mēs šī mēneša laikā guvām milzum daudz pozitīvu emociju. Šķiet, datorkursu laikā Jaunolaines Dienas centrā valdīja īpaša sirsnības, iejūtības, savstarpēja atbalsta un izpratnes aura. Kursu dalībnieki mācību laikā savatarpēji iedraudzējās, tādējādi iegūstot ne vien jaunas zināšanas, bet arī jaunus draugus.

Svinīgajā noslēguma pasākumā pasniedzējs visiem vēlēja neaizmirst iegūtās zināšanas, pielietot un pilnveidot tās. Savukārt kursu beidzēji pateicās pasniedzējam par pacietību, iejūtību un izpratni, ievadot viņus modernajā IT pasaulē. Īpašu pārsteiguma dāvanu visiem bija sagatavojis kursu dalībnieks Oskars kungs, nolasot paša sacerētu dzejoli par kursu laikā novēroto un piedzīvoto. Ar autora laipnu atļauju dzejoli publicējam. Tas noteikti sagādās prieku cilvēkiem, kuri tajā atpazīs sevi un vēlreiz atsauks atmiņā jaukās "skolas dienas".



Ivarkursi Ķekavā,
Atskan Jaunolainē, Gaismā,
Saskrien pensināru bari
Un pa kādam invalīdam ari.
Vordā iegrimis ir Didzis
Vai tik nebūs lūzīs vadzis?
Didzīt, nebēdā – teic Edīt
Vai tik nebūs vainīg pelīt?
Ilžuks visā nopietnībā
Meklē meitu Amerikā!
Osi, vai tu esi savā prātā
Lien viņš iekšā eksescelā.
Supertīna kaut ko meklē
Jančuks viņai blakus pulsē
Grib viņ tikt tai internetā

Vieglāk būšot mājupceļā.
Abas Vijas diezgan skaļi
Čupojas tai smukā skaipī
Ivars raugās, ko viņš dar
Vai paradzēta man vieta ar?
Datorprieks, datorprieks
Esot tāds vien vienīgs nieks
Datorprieks ir sākts
Pēc tam būšot kaut kāds kāts!

Noslēguma pasākumā visi dalībnieki izteica savas domas par kursos iegūto:

- Man datorkursi ļoti patika.

- Es ieguva jaunus draugus, mācībās viņi bija izpalīdzīgi. Man nebija priekšzināšanu, tagad es tās esmu ieguvusi.
- Ļoti jauki! Paldies!
- Datorkursi man ļoti patika. Ieguva daudz draugu, zināšanas, kuras izmantošu arī vēlāk.
- Liels pateicos visai mūsu grupai! Īpaši pateicos pedagogam Ivaram!
- Bija baigi forši!
- Paldies! Man datorkursi bija

ļoti noderīgi. Paldies rīkotājiem!

- Paldies par papildinātajām zinībām, tās par daudz nav iespējams iegūt.
- Большое спасибо за организацию компьютерных курсов, особая благодарность – преподавателю Ивару А. За его внимание терпение, за его интересное, доступное объяснение.

Rakstu sagatavoja dienas centra „Gaismas” sociālā darbiniece **Laila Antonoviča**

Pensionāri atskaitās par paveikto 2007. gadā

15. februārī Olaines pagasta pensionāru biedrības "Pīlādzis" biedri pulcējās uz savu gadkārtējo kopsapulci, kurā valde atskaitījās par paveikto 2007. gadā.

Darbu sākot, kopsapulce biedrībā uzņēma jaunus biedrus: Ainu Ruskuli, Viju Nesauli, Edgaru Prūsi un Edīti Kļavenieci. Sapulcē piedalījās pagasta padomes priekšsēdētāja Aija Zandere un Sociālā dienesta vadītāja Ērika Margēviča, kā arī Olaines pilsētas Pensionāru padomes valdes priekšsēdētāja Valentīna Dilāne.

Biedrības "Pīlādzis" valdes priekšsēdētāja Ilgoņa Upmaļa atskaites runā tika vispusīgi izanalizēts valdes un biedrības darbs 2007. gadā un nosprausti darbības mērķi 2008. gadam.

Savā runā valdes priekšsēdētājs, uzsverot, cik svarīgi ir apzināt pagātni, pakavējās pie Olaines pagasta pensionāru aktivitāšu sākumu 2001. gadā, kad pagastā nodibinājās Pensionāru padome, kuru vadīja Emīlija Krieva. Mainoties likumiem, Pensionāru padome pārveidojās par sabiedrisku organizāciju un 2001. gadu var uzskatīt par pensionāru biedrības "Pīlādzis" dzimšanas gadu, lai gan sabiedriskā organizācija "Pīlādzis" tika reģistrēta tikai 2005. gada februārī. Pašreiz biedrībā iestājušies pāri par pussimts pagasta iedzīvotāju, un biedru rindas turpina augt.

Runas sadaļā "Biedrības aktivitātes 2007. gadā" valdes priekšsēdētājs kā svarīgāko atzīmēja biedrības paveikto pagasta labā un sadarību ar pagasta padomi. Biedrības ietvaros ir izveidota informācijas sistēma, kura gan tagad, kad ir izveidots internets un dažādi citi informācijas izplatīšanas veidi, neatbilst jaunajām tehnoloģijām, bet ir balstīta uz biedrības biedru aktivitātēm. Ņemot vērā, ka internets pagasta iedzīvotājiem ir pieejams tikai dažās vietās un pasta pakalpojumi ir zem katras kritikas, izveidotā sistēma darbojas. Aizvien vairāk pagasta iedzīvotāji informē biedrības valdi par

savām problēmām saskarē ar pagasta padomi un tās Sociālo dienestu, kā arī lūdz palīdzību personisko problēmu risināšanā. Biedrība gada garumā ir rūpējies par pagastā atrodošos kapu kopšanu. Vecajiem vientuļajiem cilvēkiem ir svarīga savstarpēja komunikēšanās, ko dažādu pasākumu veidā biedrības valde ir organizējusi. Biedrības biedri organizējuši Valsts svētku svinēšanu, pensionāru svinīgu sveikšanu apaļajās jubilejās, ekskursijas un kultūras pasākumus, biedrības slimo biedru apmeklēšanu un mirušo izvadīšanu pēdējā gaitā. Valde rīkojusi tikšanos ar pagasta pensionāriem un izbraukuma valdes sēdes pagasta attālākajās vietās. Svarīgi ir pagasta padomes "Pīlādža" valdes locekļiem rīkotie pagasta iepazīšanas braucieni.

Ziņojuma sadaļā "Nepadarītie darbi, trūkumi un kļūdas darbā" valdes priekšsēdētājs norādīja, ka ne viss iepļānotais 2007. gadā ir paveikts. Sakarā ar to, ka pagasta iedzīvotājiem ir problēmas no nomalēm nokļūt centrā, daudzi pagastā rīkotie pasākumi ir pieejami tikai centrā dzīvojošajiem. Pagasts iespēju robežās neatsaka savu palīdzību, tomēr pensionārus uz pasākumiem centrā nākas vest ar valdes locekļu vai biedrības biedru personīgo transportu.

Kā kļūdu darbā valdes priekšsēdētājs atzīmē nespēju atrast sadarbību ar pagasta Sociālo dienestu. Biedrības "Pīlādzis" vadība pagājušajā gadā ir meklējusi sadarbības iespējas, bet Sociālā dienesta vadības neizpratne par sabiedrisko organizāciju uzdevumiem un darbības mērķiem šo sadarbību nav veicinājusi.

Daudzi pagasta iedzīvotāji Dienas centra likvidēšanu Kultūras nama telpās uzskata par pārsteidzīgu, jo joprojām centrā ir problēmas ar pusaudžu iesaistīšanu dažādos pasākumos, un arī pieaugušo informēšanas un izglītošanas iespējas ir mazinātas.

Tālākajā ziņojuma daļā I. Upmalis atzīmēja, ka katram pagasta iedzīvotājam jāiesaistās ne tikai pagasta saimnieciskajā, bet, kā pilsonim, arī politikajā dzīvē. Tuvojoties jaunām pašvaldību vēlēšanām, kurās būs svarīga loma katram pagasta iedzīvotājam personīgi, ja piepildīsies valdības ieceres par novadu veidošanu, ir jāsāk domāt par izvēli, kādai politiskajai partijai dot savu pilsoņa atbalstu. Jāsāk saprast kā orientēties daudzo esošo un topošo partiju dotajos solījumos, lai nenāktos nožēlot, ka pensionāri un maznodrošinātie atkal ir "uzmesti". Vissāpīgāk būs, ja tas notiks mūsu pagastā vai novadā.

Atzīmējot 2008. gadā biedrības "Pīlādzis" iecerētos pasākumus, I. Upmalis uzsvēra, ka jāturpina jaunu biedru uzņemšana biedrībā, sevišķi no to pagastā dzīvojošo vidus, kuri pēdējos gados ir aizgājuši pensijā. Joprojām, ne tikai pagastā, bet visā valstī pensionāru nespēja apvienoties vienotā cīņā par savām tiesībām, dod valdošajiem iespēju nerēķināties ar šo beztiesisko valsts iedzīvotāju šķiru. Līdz šim pagasta padome ir atbalstījusi biedrības darbību gan morāli, gan finansiāli, prasot pēc spējām savu darbību orientēt uz pagasta problēmu risināšanu, katram personiski iesaistoties pagastā veicamajos pasākumos.

Uzstājoties debatēs, biedrības biedri visumā pozitīvi raksturoja biedrības un valdes darbu 2007. gadā, kā arī atbalstīja iecerēto darbības plānu 2008. gadam. Iesakot veidot tālāku sadarbību ar Olaines pilsētas Pensionāru padomi un atjaunot darbību Rīgas apriņķa Pensionāru apvienībā, kopsapulce atbalstīja priekšlikumu par biedrības iestāšanos Latvijas Pensionāru Federācijā.

Noslēgumā kopsapulce biedrības un valdes darbu 2007. gadā atzina par labu.

Valdes priekšsēdētājs **Viktors Juršvics**

04.11.04. uz Olaines pagasta Pensionāru padomes bāzes nodibināta nevalstiska sabiedriskā organizācija biedrība "Pīlādzis", reģistrēta Biedrību un nodibinājumu reģistrā 07.02.05. Darbības mērķis – pensionāru sociāli ekonomisko tiesību un interešu aizstāvēšana un pārstāvēšana, to materiālās un garīgās labklājības veicināšana un iesaistīšana demokrātiski aktīvos sabiedrības procesos pagastā, rajonā.

Mērķa īstenošanai 2007. gadā, ar pagasta padomes finansiālu atbalstu,

biedrība aktīvi darbojusies. Iesniegts priekšlikums pagasta padomes Sociālajam dienestam izveidot jaunu sociālo pakalpojumu – "Sociālie mazdārziņi", kuriem pagasts atvēlējis zemi. Sakārtoti "Baložu" kapi. Pensionāriem biedrība organizējusi ekskursijas, izstādes un teātru apmeklējumus. Aktīvi darbojies Kultūras nama pensionāru ansamblis "Sarma".

2008. gada pirmā pusgada galvenās aktivitātes: pagastā dzīvojošo pensionāru dzīves vietu apmeklēšana. Ekskursi-

ja Okupācijas muzejā. Brīvības cīņās kritušo Latvijas karavīru kapu vietu apzināšana un sakātošana. Pagasta viensētu nosaukumu sakārtošanas organizēšana.

Svētku pasākumi: 4. maijā un 22. jūnijā Jaunolainē, Baložos, Pēterniekos.

Biedrību "Pīlādzis" vada valde 7 cilvēku sastāvā, ko ievēl uz diviem gadiem.

Adrese: Olaines pagasts, Jaunolaine, Meža iela 2, LV-2127
KontakttELEFONS **28347109**

Olaines pagasta Kultūras namā Piektdien, 7. martā 16.00

ATPŪTAS VAKARS

Olaines pagasta pensionāriem

Programmā:

Kultūras nama pašdarbnieku koncerts
Viesmākslinieku uzstāšanās – duets Sandra
Konkursi, sacensības, dejas
Karsta tēja, pīrādžiņi, augļi

Transports: Jūs atvedīs un aizvedīs **no Gaismām 15.15**
no Pēterniekiem 15.40

Ja nepieciešams transports no citām pagasta apdzīvotām vietām,
lūdzam zvanīt, tālrunis 7811295. Visi tiek mīļi aicināti!

Olaines pagasta padomes
Sociālais dienests un Kultūras nams

Privātais bērnodārzs

“Ansītis un Grietiņa”

Rīgā, Bauskas ielā 88,
uzņem bērnus visās vecuma grupās,
kā arī Vecrīgā, R. Vāgnera ielā 3,
tiek ielūgti 5 un 6 gadīgi bērni
sagatavošanās skolai grupā
un 4 – 7 gadīgi bērniņi –
daiļrades studijā
ar gleznošanas, mūzikas,
aktiermeistarības,
valodu u. c. meistardarbniecām.
Tālr. **29259578**

“KOMM MORGEN WIEDER”

Nē, nē, runa nav par smaržīgām pildītām pankūciņām, bet gan par “Muzeju nakti – 2008”. Pasākums ir iekļauts Vācijas kultūras mēneša dienās, tā devīze skan: “Komm morgen wieder!” (nāc rīt atkal). Jau trešo gadu Olaines vēstures un mākslas muzejs kopā ar Olaines pagasta Kultūras nama darbiniekiem gatavojas starptautiskajai “Muzeju naktij”. Pirmā nakts tika veltīta ķeizarienes Annas Joanovnas sagaidīšanai Šulca krogā, otrā – bijām aculiecinieki, kas pirms 100 gadiem notika pie pagasta tiesas.

Iesākumā pārskatījām visu līdz šim iegūto informāciju par Olaines saistību ar Vāciju, vācu zinātņu un kultūru.

Izrādās, ka hronoloģiski šī saistība aptver laika posmu no viduslaiku Cisterciešu klostera Pelēko māsu saimnieciskām aktivitātēm līdz 1946. gada Ziemassvētku eglītei vācu karagūstekņu barakās Olaines pilsētas tagadējā tirgus laukumā. Līdzās latviešu zemniekiem dzīvoja un strādāja izglītoti mežziņi E. F. Šteins, K. H. Brenneris, F. A. Jenneris un kāds no pazīstamās vācbaltu mācītāju Adolfa dzimtas pārstāvjiem. Baznīcā Dievavārdus sludināja mācītāji A. Gildenštets, A. Bernhofs, G. Poortens. Mācītāja Matiasa Holsta laikā no Štrāl-zundes atbraukušais mūrniekmeistars J. H. Giterboks vadīja pēc sava projekta izlotās mūra baznīcas celtniecību.

Izglītoti Rīgas rātes mērnieki E. Tolkss un J. A. Ulrihs zīmēja precīzus ceļu un zemnieku lauku robežu plānus, bet B. Rozenplanceram uzticēja pat jaunceļamās Olaines muižas kompleksa projektēšanu. Muižā dzīvoja pazīstamas vācbaltu dzimtas – fon Nāgeli, fon Šlipenbahī. Olaines muižā dzimis vācu gleznotājs Pauls fon Šlipenbahs, te bieži viesojās viņa draugs



Joans Kristofs Broce

Jelgavas gleznotājs Jānis Valters-Kuraus. Skaistajos Misas upes līčos mīļēja pastaigāties vācu dzejnieks F. Bergengrīns.

Kopš 19. gs. Rīgas Dabas pētnieku biedrības vācu zinātnieku G. Švēdera, K. R. Kupfera, E. Krausa interesi piesaistīja unikālā Olaines novada purvu un smilšu kāpu daba un ģeoloģija. Pētermuižas lauksaimniecības izmēģinājumu stacijā profesora, agronomijas zinātnieka J. K. V. fon Knierima vadībā labākie speciālisti no Vācijas augstskolām izglītoja modernajā lauksaimniecībā no plašās Krievzemes atbraukušos muižu mantiniekus un pārvaldniekus.

Un visbeidzot, kā latviešu zemnieks tika galā ar kādu vietējo uzpūtīgo vācieti, vēstī tiesas protokols “Saimnieks Jurje Villit pret Peter Silberi”.

Vēsturisku faktu atdzīvināšanas nolūkā izspēlēsīm “Ceļojumu laikā”, sapulcinot ar Olaini tā vai citādi saistītus vācu literātus, māksliniekus, zinātniekus, muižniekus. Un kas zina, varbūt pie mums ieradīsies arī slavenais Rīgas profesors, rātskungs un ģimnāzijas skolotājs, vēsturisku zīmējumu autors Johans Kristofs Broce, lai vēlreiz uz zīmētu viņam iepatikušos Klapes krogu.

Pasākuma plāns:

17. maijā

18.00 – 1.00

- Atvērtas muzeja pastāvīgās ekspozīcijas
- Vācu mākslinieka Haralda Jegodzien-ska gleznu izstāde
- Vācija un vācieši olainiešu skatījuma – Olaines Mākslas klases audzēkņu zīmējumu izstāde
- Orientēšanās Vācijas ģeogrāfijā un kultūrā – zināšanu pārbaude “Zini vai mini”/ atbildes uz jautājumiem /; erudītāko un atjautīgāko dalībnieku apbalvošana
- Ceļojums pa vācu muzejiem, ieskats vācu kultūrā, mākslā un mūzikā – Slide Show no Vācijas brauciena
- “Vācu tautības olainiešu tikšanās pie vecā pagastnama” – vēsturisku notikumu interpretācija – uzvedums ar dramatiskā kolektīva, deju kolektīva “Janita”, jautkā kora “Dziesma”, folkloras ansambļa, deju kopas “Aspazija” u.c. piedalīšanos
- Helēnas deju grupas priekšnesumi
- Fotografēšanās pie vecā pagastnama viduslaiku tērpos
- Dejošana kopā ar Danču klubu
- Zirgi, jātnieki

Valda Vilīte

Olaines pagasta padomes informatīvais izdevums “Olaines pagasta ziņas”.

Reģistrācijas apliecība Nr. 90000048580.
Iznāk reizi divos mēnešos. Metiens 1000 eks.

Redaktore V. Vilīte, tālrunis 26010938. Jūsu ieteikumus lūdzam adresēt izpildītortoram Aivaram Ribickim, tālr. 7811293, e-pasts: aivars@jaunolaine.lv. Par rakstos minētiem faktiem atbild to autori. Makets sagatavots un iespiests SIA “N.I.M.S.” Rīgā, Pērnavas ielā 47/3, tālrunis 7311424. Maketēja I. Stikāne.